

VIÐBRAGÐSÁÆTLUN ALMANNAVARNA

Brekkuskóli

www.brekkuskoli.is



Almannavarnadeild
ríkislögreglustjórans

Sóttvarnalæknir

Menntamálaráðuneyti

[Type text]

Efnisyfirlit

1. Inngangur að viðbragðsáætlun	3
2. Heimsfaraldur influensu	4
3. Háskastig almannavarna	5
4. Virkjun viðbragðsáætlana skóla	9
5. Stjórnun og lykilstarfsmenn skólans	10
6. Starfssvæði skólans og umfang	10
7. Áhættumat vegna influensufaraldurs	11
8. Viðbragðsáætlun Brekkuskóla- við heimsfaraldri influensu	13
9. Samskiptaleiðir	15
10. Kort og teikningar.....	16
11. Dreifingarlisti	17
12. Breytingasaga	18

1. Inngangur að viðbragðsáætlun

Viðbragðsáætlun þessi segir fyrir um skipulag og stjórn aðgerða í Brekkuskóla í samræmi við áætlun Almannaþingis um viðbrögð við heimsútbreiðslu inflúensu.

Markmið viðbragðsáætlana skóla eru að tryggja skipulögð og samræmd viðbrögð allra skólastofnana sem og starfsmanna þeirra þegar til inflúensufaraldurs kemur.

Við gerð áætlunarinnar er meðal annars stuðst við lög um almannavarnir nr. 82/2008 og lög um sóttvarnir nr. 19/1997.

Áætlunin er í samræmi við Landsáætlun vegna heimsfaraldurs inflúensu.

Viðbragðsáætlanir skóla hafa samræmda uppbyggingu. Kaflar 2, 3, 4 og 7 eru sameiginlegir og geyma almennar upplýsingar frá menntamálaráðuneyti, almannavarnadeild ríkislögreglustjóra og embætti sóttvarnalæknis. Aðra kafla semja skólarnir sjálfir og mynda þeir hina eiginlegu viðbragðsáætlun hvers skóla.

Ábyrgð á áætlun þessari er í höndum skólastjóra Brekkuskóla. Áætlunin verður endurskoðuð á a.m.k. fimm ára fresti, en yfirfarin árlega t.d. hvað varðar boðleiðir, gátlista og starfssvæði skóla. Ef miklar breytingar verða á starfsemi skólans verður áætlunin þegar í stað endurskoðuð.

Áætlunin verður kynnt fyrir starfsmönnum skólans, nemendum og forráðamönnum ólöggráða nemenda. Hún er aðgengileg á heimasíðu skólans, <http://www.brekkuskoli.is>

Áætlun þessi tekur þegar gildi.

Akureyri, 1. september 2009

Jóhanna María Agnarsdóttir, skólastjóri

2. Heimsfaraldur inflúensu

Saga heimsfaraldra inflúensu

Allt frá 16. öld hafa heimsfaraldrar inflúensu riðið yfir heiminn að minnsta kosti tvisvar til þrisvar á öld. Á 20. öldinni riðu þrjár heimsfaraldrar inflúensu yfir. Sá fyrsti geisaði 1918 og var afar mannskæður. Hann var nefndur spænska veikin en talið er að 50-100 milljón manns hafi látið lífið af hans völdum. Hinir tveir heimsfaraldrarnir riðu yfir 1957 og 1968 en ollu mun minna manntjóni. Á Íslandi gekk spænska veikin á suðvesturluta landsins á tímabilinu frá október til desember 1918 en áður hafði væg sumarinflúensa gengið yfir 1918. Spænska veikin hófst í ágúst í Evrópu og Norður-Ameríku.

Talið er að um 60% Reykvíkinga hafi veikst af spænsku veikinni og að allt að 500 manns látist á landinu öllu. Íslendingar geta dregið nokkurn lærdóm af reynslu þjóðarinnar frá þeim tíma. Til að hindra útbreiðslu veikinnar voru settar ferðatakmarkanir og lokað var fyrir umferð um Holtavörðuheidi og einnig yfir Mýrdalssand. Með þessu tókst að hindra að veikin bærist til Norðurlands og Austurlands en til Vestfjarða barst hún með skipum.

Þar sem að fyrri faraldrar hafa riðið yfir á um 40 ára fresti og síðasti faraldur geisaði fyrir 40 árum hefur verið búist við nýjum faraldri í nokkurn tíma. Í apríl greindist nýr stofn inflúensuveiru í mönnum (H1N1) í Mexíkó og Bandaríkjunum. Þessi stofn hefur breiðst nokkuð hratt út um heimsbyggðina og þegar þetta er skrifað (30. júlí 2009) hafa 46 tilfelli greinst á Íslandi. Til þessa hafa veikindi verið væg og dauðsföll fátíð. Rétt er að benda á að skæð inflúensa af A stofni (H5N1) hefur breiðst út í fuglum undanfarin 10 ár og í stöku tilfellum borist í menn með alvarlegum afleiðingum.

Viðbragðsáætlanir skulu vera í samræmi við Landsáætlun vegna heimsfaraldurs inflúensu sem undirrituð var 28. mars 2008 og er að finna á www.almannavarnir.is og www.influensa.is

Markmið viðbragðsáætlunar hvers skóla

Viðbragðsáætlun vegna heimsfaraldurs inflúensu miðar að því að lágmarka áhrif inflúensufaraldurs og afleiðingar hans innan skólans með því að:

- Skilgreina mikilvæga verkþætti menntastofnunar og lykilstarfsmenn og staðgengla.
- Draga úr útbreiðslu faraldurs á vinnustaðnum og lágmarka smithættu.
- Styrkja nauðsynlega starfsemi og treysta innviði skólans.
- Upplýsa starfsmenn, nemendur og foreldra.
- Veita nauðsynlega fræðslu.
- Eiga til samræmdar áætlanir vegna hugsanlegs samkomubanns og þar með lokunar skóla.

3. Háskastig almannavarna

Almannavarnastig

Viðbragðsáætlunum almannavarna er skipt í þrjú stig sem skilgreina alvarleika þess ástands sem steðjar að. **Háskastigin eru: Óvissustig, hættustig og neyðarstig.**

Til þess að gefa til kynna umfang almannavarnaviðbragða, þ.e. fjölda þeirra eininga sem virkjaðar eru í þágu almannavarna í hvert sinn, þörf fyrir víðtæka samhæfingu og fjölda stjórnstiga er hægt að skilgreina umfang á hverju almannavarnastigi með litum sem hér segir:

- **Grænt**

Atburði er sinnt af fáum viðbragðsaðilum.

- **Gult**

Alvarlegur atburður og sinnt af mörgum viðbragðsaðilum.

- **Rautt**

Mjög umfangsmikill atburður á mörgum svæðum.

- **Svart**

Þjóðarvá - hamfarir eða atburðir sem hafa áhrif á mörg umdæmi á sama tíma.

Með hliðsjón af þessu taka sóttvarnalæknir og ríkislögreglustjóri ákvörðun um umfang aðgerða í hverju sinni og upplýsa viðbragðsaðila.

Óvissustig

Athuganir, mælingar, hættumat

Skilgreining:

Nýr undirflokkur influensuveiru greinist í mönnum en sýking milli manna er ekki þekkt nema í undantekningartilfellum og þá við mjög náð samband.

Ráðstafanir ákveðnar af ríkislögreglustjóra og sóttvarnalækni með hliðsjón af alvarleika faraldurs.

1. Samráð / samstarf er við mikilvæg erlend samtök og stofnanir.
2. Samráð / samstarf milli innlendra stofnana, samtaka, fyrirtækja og félaga.
3. Skráning upplýsinga um staði þar sem sýking (H5N1? – önnur sýking?) hefur komið upp.
4. Athugun á birgðastöðu matar, lyfja og annarrar nauðsynjavöru.
5. Athugun á boðleiðum, fjarskiptum og fleiru þess háttar.
6. Æfingar, almannavarnaæfing, minni æfingar innan stofnana og / eða hjá aðilum, sem hafa sameiginleg verkefni.

Hættustig

Viðbúnaður vegna hættu

Skilgreining:

1. Engin staðfest sýking hérlendis.
2. Litlar hópsýkingar af völdum nýs undirflokks influensuveirunnar brjótast út hjá mönnum á takmörkuðu svæði en veiran virðist ekki hafa lagað sig vel að mönnum.
3. Umtalsverðar hópsýkingar brjótast út hjá mönnum en þær eru enn staðbundnar. Vísbendingar eru um að veiran aðlagist mönnum í vaxandi mæli en þó ekki þannig að umtalsverð hætta sé á heimsfaraldri.

Ráðstafanir ákveðnar af ríkislögreglustjóra og sóttvarnalækni með hliðsjón af alvarleika faraldurs.

1. Ráðstafanir gerðar til að koma í veg fyrir að sýktir einstaklingar komi til Íslands.
2. Komi fólk frá sýktum svæðum til Íslands fer fyrsta læknisrannsókn fram í flughöfnum (Keflavík) og höfnum.
3. Söfnun og úrvinnsla faraldursfræðilegra upplýsinga.
4. Hugsanlega loka einhverjum höfnum / flugvöllum.
5. Heimasóttkví hugsanlega beitt gegn þeim sem eru einkennalausir en gætu hafa smitast.
6. Skip hugsanlega sett í sóttkví.
7. Skipulögð dreifing / taka fyrirbyggjandi influensulyfja meðal áhættuhópa íhuguð.
8. Athuga með heimköllun Íslendinga frá svæðum þar sem hópsýkingar af völdum nýs stofns influensu hafa brotist út.

Neyðarstig

Neyðaraðgerðir vegna atburða

Skilgreining;

1. Stofn influensuveirunnar hefur fundist í einum eða fleiri einstaklingum hérlendis eða heimsfaraldri hefur verið lýst yfir. Vaxandi og viðvarandi útbreiðsla smits meðal manna.

Ráðstafanir ákveðnar af ríkislögreglustjóra og sóttvarnalækni með hliðsjón af alvarleika faraldurs.

1. Viðbragðskerfi að fullu virkjað.
2. Samkomubann, lokun skóla o.fl.
3. Útskrift sjúklinga af sjúkrahúsum.
4. Skipulögð dreifing / taka fyrirbyggjandi influensulyfja meðal áhættuhópa.

Skammstafanir og orðskýringar

AR	Sýkingartíðni
AVD	Almannavarnadeild
AVN, Av-nefnd	Almannavarnanefnd
CDC	Sóttvarnastofnun Bandaríkjanna
CFR	Dánarhlutfall sjúkdóms
ECDC	Sóttvarnastofnun Evrópusambandsins
ESB	Evrópusambandið
LL	Landlæknisembættið
RLS	Ríkislögreglustjórinn
RÚV	Ríkisútvarpið
SST	Samhæfingarstöðin, Skógarhlíð
SVL	Sóttvarnalæknir
WHO	Alþjóðaheilbrigðismálastofnunin

DMR	Dómsmálaráðuneyti
HBR	Heilbrigðisráðuneyti
MRN	Menntamálaráðuneyti

Sóttvarnaráðstafanir

Heilbrigðisráðherra kveður á um **samkomubann** samkvæmt tillögu sóttvarnalæknis (sbr. 12. gr. laga nr. 19/1997). Almannavarnadeild ríkislögreglustjóra sér um framkvæmd samkomubanns í samvinnu við dómsmálaráðuneyti og lögreglustjóra. Í samkomubanni felst að fjöldasamkomur eru óheimilar, s.s. fundarhöld, skólastarf, skemmtanir á borð við dansleiki, leiksýningar og reglulegar guðspjónustur. Samkomubann er sett samkvæmt nánari fyrirmælum sóttvarnalæknis. Þegar ekki eru lengur forsendur fyrir samkomubanni afléttir heilbrigðisráðherra því samkvæmt tillögu sóttvarnalæknis.

Heilbrigðisráðherra er heimilt að fenginni tillögu sóttvarnalæknis að **takmarka ferðafrelsi** manna með því að grípa til afkvíunar byggðarlaga og landsins alls og einangrunar sýktra manna, sbr 12. gr. sóttvarnalaga nr. 19/1997. Sóttvarnalæknir gefur fyrirmæli um nánari tilhögun takmarkana á ferðafrelsi. Almannavarnadeild sér um framkvæmd þessara ráðstafana í samvinnu við dómsmálaráðuneyti og lögreglustjóra.

Háskastig WHO

Alþjóðaheilbrigðisstofnunin (WHO) í samvinnu við sóttvarnastofnanir í Bandaríkjunum (CDC) og Evrópu (ECDC) ásamt framkvæmdastjórn ESB hafa með sér náið samstarf við að fylgjast með og meta stöðuna. Íslendingar fá upplýsingar frá WHO og hafa jafnframt nána samvinnu við ECDC og ESB um vöktun og viðbrögð.

Í stigaskipan WHO er gert ráð fyrir þremur skeiðum í heimsfaraldri; *skeið á milli heimsfaraldra, viðvörðunarskeiði og skeiði heimsfaraldurs*. Innan hvers skeiðs eru skilgreind mismunandi stig og eru þau sex talsins.

Stig WHO segja meira til um útbreiðslu frekar en alvarleika sýkingar. Stig 6, *skeið heimsfaraldurs*, getur verið vaxandi útbreiðsla á vægri influensu. Viðbragðsáætlun ráðuneyta gegn heimsfaraldri influensu er gerð með háskastig almannavarna til hliðsjónar en stigaskipan WHO er mikið notuð í fjölmiðlum og er sett hér fram til skýringar.

Háskastig WHO	
Stig heimsfaraldurs	Markmið aðgerða
<p>Skeið milli heimsfaraldra</p> <p>Stig 1. Enginn nýr influensustofn hefur greinst í mönnum.</p> <p>Stig 2. Enginn nýr stofn influensuveiru hefur greinst í mönnum. Stofn influensuveiru geisar í dýrum og talinn geta ógnað mönnum.</p> <p>Viðvörðunarskeið</p> <p>Stig 3. Nýr stofn influensuveiru hefur greinst í mönnum en ekki er vitað til þess að hann berist manna á milli nema í undantekningartilfellum og þá við mjög náið samband manna.</p> <p>Stig 4. Litlar hópsýkingar brjótast út hjá mönnum á takmörkuðu svæði af völdum nýs stofns influensu en hann virðist ekki hafa lagað sig vel að mönnum.</p> <p>Stig 5. Umtalsverðar hópsýkingar brjótast út hjá mönnum en þær eru enn staðbundnar. Vísbindingar eru um að veiran hafi í vaxandi mæli aðlagast mönnum, þó ekki í þeim mæli að umtalsverð hætta sé á heimsfaraldri.</p> <p>Skeið heimsfaraldurs</p> <p>Stig 6. Heimsfaraldur: Vaxandi og viðvarandi útbreiðsla smits á meðal manna.</p>	<p>Styrkja viðbúnað við heimsfaraldri influensu.</p> <p>Lágmarka hættu á smiti, uppgötva og tilkynna slík smit án tafar.</p> <p>Tryggja hraða greiningu á nýjum stofni veirunnar. Greina tilfelli fljótt og tilkynna þau án tafar. Hröð viðbrögð við fleiri tilfellum.</p> <p>Halda nýjum stofni innan afmarkaðs svæðis/upsprettu eða seinka útbreiðslu og vinna tíma til að bregðast við (bóluefni ofl.).</p> <p>Hámarksáhersla er lögð á að koma í veg fyrir eða seinka útbreiðslu og, ef mögulegt, afstýra heimsfaraldri og vinna tíma til að hrinda í framkvæmd sóttvarnaráðstöfunum.</p> <p>Draga úr afleiðingum heimsfaraldurs eins og unnt er.</p>

4. Virkjun viðbragðsáætla skóla

Sóttvarnalæknir tilkynnir breytingar á háskastigi (sjá nánar um stig í kafla 3).

Breyttur viðbúnaður í skólum

Tilkynntar breytingar á háskastigi sem kalla á sérstök viðbrögð skóla á tilteknu sóttvarnasvæði eða landinu öllu verða staðfestar af menntamálaráðuneytinu með tilkynningu í fjölmiðlum og á heimasíðu þess www.menntamalaraduneyti.is og eftir atvikum með tölvupósti til skólastjórnenda og sveitarfélaga.

Viðbúnaður í einstökum skólum. Til þess getur komið að gera verði breytingar á skólahaldi í einstökum skólum án þess að tilkynnt hafi verið um breytt háskastig, t.d. vegna mikilla forfalla. Skólastjórnendur bera ábyrgð á slíkum breytingum með hefðbundnum hætti. Eðlilegt er að haft sé samráð við sóttvarnalækni á svæði skóla áður en veigamiklar breytingar á skólahaldi vegna inflúensu eru ákveðnar.

Afboðun. Þeir þættir viðbragðsáætla skóla sem virkjaðir eru skulu ekki aflagðir fyrr en formleg boðun um það kemur frá yfirvöldum.

Helstu verkefni skóla á einstökum stigum

Óvissustig

Unnið að gerð viðbúnaðaráætlunar. Skólarnir upplýsa starfsfólk, nemendur og aðstandendur þeirra og aðra hagsmunaaðila um undirbúning og viðbrögð komi til hættu- eða neyðarástands.

Hættustig

Stjórnendur hvers skóla stýra starfsmönnum til þeirra verkefna sem lýst er í viðbragðsáætlun skólans um skólahald á hættustigi.

Neyðarstig (e.t.v. samkomubann)

Stjórnendur hvers skóla stýra starfsmönnum til þeirra verkefna sem lýst er í viðbragðsáætlun skólans um starfsemi hans á neyðarstigi. Komi til samkomubanns verður skólum lokað á tilteknu svæði eða landinu öllu.

5. Stjórnun og lykilstarfsmenn skólans

Stjórnun skólans

Stjórnendur skólans eru fjórir. Skólaárið 2009-2010 eru starfandi skólastjóri, aðstoðarskólastjóri og 2 deildarstjórar. Skólastjóri ber ábyrgð á starfsemi skólans, aðstoðarskólastjóri er hans staðgengill.

Skólastjórnendur bera ábyrgð á daglegum störfum skólans. Skólastjóri er einnig yfirmaður frístundar sem starfrækt er í skólanum. Forstöðumaður frístundar ber ábyrgð á daglegu starfi þar. Við skólann starfar skólahjúkrunarfræðingur á vegum Heilsugæslu Akureyrar í 50% stöðu. Húsvörður og ritari eru í fullu starfi við skólann.

6. Starfssvæði skólans og umfang

Brekkuskóli er staðsettur við Skólastíg á Akureyri

Nemendainngangar eru þrír: 1., 2. bekkur og frístund gengur inn um suðurdyr á fyrstu hæð 2.- 7. bekkur fer inn um norðurinngang sem snýr út að Laugagötu. 8. - 10. bekkur bekkur gengur inn að vestan um aðalinngang. Neyðarútgangar eru að auki á suðurhlið skólans á 2. og 3. hæð og einn á austurhlið á fyrstu hæð.

Vesturhluti skólans er á einni hæð, þar eru setustofa nemenda, tónmenntastofa, heimilisfræðistofa, hátíðarsalur, bókasafn, eldhús, matsalur, skrifstofa sérkennara, sérkennslurými, skrifstofa hjúkrunarfræðings, skrifstofa námsráðgjafa, tölvustofa og stjórnunarálma skólans. Austurrálma skólans er á þremur hæðum. Þar eru samtals 9 almennar kennslustofur á neðstu hæð auk frístundar, skrifstofu húsvarðar, 2 litlum tónlistarherbergjum og geymslu. Á 1. hæð eru 7 almennar skólastofur, auk handavinnustofu, smíðastofu og myndmenntastofu og andyris. Á 2 hæð eru 13 almennar kennslustofur auk sérkennslurýmis á stigapalli, ræstikompu og uppgangi upp í "turn" en þar er skólastofa og innaf henni inngangur inn á háloft. Íþróttakennsla fer fram á tveimur stöðum í Íþróttahöllinni sem staðsett er á móti skólanum og í íþróttahúsinu við Laugagötu. Sund er kennt í Sundlaug Akureyrar við Þingvallarstræti.



Umfang: Í Brekkuskóla eru að jafnaði 480-495 nemendur í 1. – 10. bekk. Starfsmenn eru um 70 talsins.

7. Áhættumat vegna inflúensufaraldurs

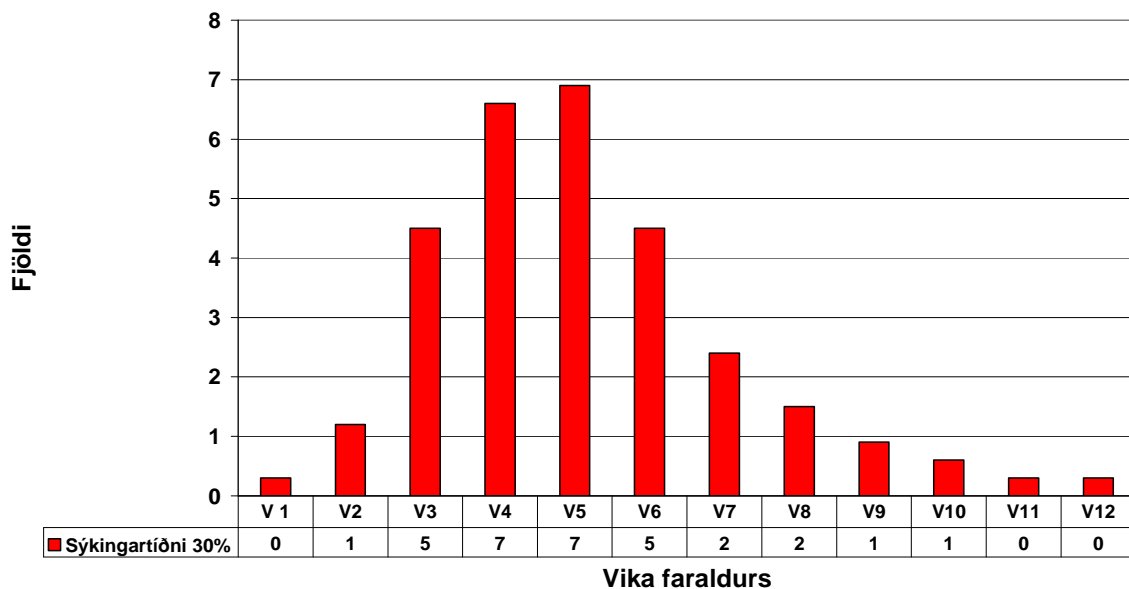
Bráðabirgðamat 10.8.09 á afleiðingum heimsfaraldurs inflúensu á komandi vikum fyrir landið allt

Sóttvarnalæknir hefur gert bráðabirgðamat á afleiðingum heimsfaraldurs inflúensu sem gengur yfir um þessar mundir þar sem tillit er tekið til afleiðinga sambærilegar hefðbundnum árlegum inflúensufaraldri (30% sýkingartíðni, 1% tíðni alvarlegra sjúkdómseinkenna og 0,1% dánartíðni). Litið er á alvarleika þessa heimsfaraldurs til jafns við árstíðabundinn inflúensufaraldur. Mun fleiri sýkjast þó í heimsfaraldri (30-50%) en í hefðbundnum árlegum faraldri (5-10%). Þetta leiðir til þess að fleiri munu veikjast alvarlega og fleiri látast af völdum heimsfaraldursins þótt hann sé hlutfallslega ekki skæðari en venjuleg inflúensa.

Mikilvægt er að hafa í huga að bráðabirgðamat þetta þarf ekki að endurspegla raunverulega útkomu faraldursins en er fyrst og fremst ætlað að vera viðbragðsaðilum til hjálpar við að undirbúa aðgerðir.

Algengt er að inflúensufaraldur berist í tveimur eða þremur hrinum á allt að árs tímabili. Hver hrina byrjar með lágri sýkingatíðni sem eykst og nær hámarki og fellur aftur á nokkurra vikna tímabili, oftast 8-12 vikum. Sýkingartíðnin er þá há í nokkrar vikur í hverri hrinu.

Fjöldi inflúensutilfella á 100 manna vinnustað



Búast má við að sýkingartilfelli dreifist á 12 vikna tímabili, sjá töflu, skv. embætti sóttvarnalæknis.

Vika	1	2	3	4	5	6	7	8	9	10	11	12
%	1%	4%	15%	22%	23%	15%	8%	5%	3%	2%	1%	1%

Eins og sjá má er líklegt að um nokkrar fjarvistir starfsmanna verði að ræða í inflúensufaraldri. Fjöldi fjarvista er háður því hversu alvarlegur faraldurinn verður og einnig hver viðbrögð almennings verða. Fjarvistir starfsmanna geta stafað af mismunandi ástæðum, til dæmis vegna:

- smits af inflúensu
- annarra veikinda
- annarra fjölskyldumeðlima sem þarf að hugsa um, vegna veikinda eða lokun leikskóla og skóla
- beiðna vinnuveitanda um að halda sig fjarri vinnustað og vinna heiman frá sér
- beiðna heilbrigðisyfirvalda um heft ferðafrelsi eða samkomubann
- raskana á almenningssamgöngum eða ótta starfsmanna við að ferðast innan um hóp fólks
- ótta starfsmanna við að smitast ef þeir mæta til vinnu.

Fjarvistir starfsmanna munu verða mestar þegar sýkingartíðni er hæst í faraldri, eða u.þ.b. í 5. viku af u.þ.b. 12 vikum. Búast má við tveimur til þremur hrinum af inflúensufaraldri með nokkurra mánaða millibili.

Það er ekki hægt að spá fyrir með vissu hverjar fjarvistir á vinnustöðvum verða. Það veltur m.a. á því um hversu skæða farsótt er að ræða, hvernig starfsmenn meta hættuna, hvort skólum er lokað og til hvaða ráða er tekið í viðbrögðum vinnustaða í þeim tilgangi að minnka líkur á fjarvistum og smiti innan vinnustaðarins.

8. Viðbragðsáætlun –Brekuskóla- við heimsfaraldri inflúensu

Verkefnisstjórn vegna viðbragðsáætlunar er í höndum stjórnenda skólans. Skólastjóri ber ábyrgð á gerð hennar, uppfærslu og að virkja áætlun.

Þessir aðilar bera ábyrgð á virkjun áætlunar í forföllum skólastjóra; aðstoðarskólastjóri, deildarstjórar, hjúkrunarfræðingur og að síðustu trúnaðarmenn á vinnustað séu allir aðrir forfallaðir.

Upplýsingagjöf til skólasamfélagsins.

Skólastjórnendur upplýsa starfsmenn skólans um inflúensuna á starfsmanna- og kennarafundum. Foreldrar og nemendur fá upplýsingar frá stjórnendum og skólahjúkrunarfræðingi gegnum heimasíðu skólans og með fjölpósti í tölvukerfinu Mentor. Fjölskyldur sem ekki hafa aðgang að neti fá dreifibréf með nauðsynlegum upplýsingum.

Tenglar verða á heimasíðu skólans þar sem finna má gagnlegar upplýsingar.

Ræsting.

Farið verður eftir þeim leiðbeiningum sem berast frá sóttvarnarlækni um ræstingu skólans og er það í höndum skólastjóra að upplýsa starfsfólk ef endurskipuleggja þarf ræstingu.

Veikindi nemenda.

Foreldrar tilkynna skólanum um veikindi barna sinna. Ef um inflúensu er að ræða skal nemandinn vera heima í a.m.k. 7 daga.

Ekki er æskilegt að senda barn í skólann fyrr en það hefur heilsu til og er tilbúið að taka þátt í öllu skólastarfi, þ.m.t. fríminútum og íþróttum.

Veikist nemandi í skólanum er haft samband við foreldra eða forráðamenn.

Farið verður eftir ráðleggingum heilbrigðisyfirvalda sem berast skólanum hverju sinni varðandi viðbrögð vegna inflúensufaraldurs. Ráðgjafi skólans á Akureyri er Þórir Þórisson sóttvarnarlæknir á Heilsuæslunni á Akureyri.

Ef veikindi eru mikil meðal nemenda verður kennslu haldið áfram skv. áætlun fyrir þá nemendur sem sækja skólann. Kennarar hafa samráð við foreldra um nám þeirra sem eru fjarverandi um lengri tíma. Þetta skal metið í hverju tilviki fyrir sig.

Áhersla verður á handþvott og almennt hreinlæti í skólanum til að hefta útbreiðslu inflúensu.

Afleysingakerfi vegna forfalla skólastjórnenda.

Aðstoðarskólastjóri er staðgengill skólastjóra. Komi til mikilla forfalla starfsmanna verða virkjuð teymi sem stýra starfi skólans. Eitt teymi verði virkjað miðað við fyrirbyggjandi forföll.

Kalla þarf til fulltrúa foreldra úr skólaráði verði forföll það mikil að ekki sé hægt að virkja eitthvert þessara teyma.

1. Skólastjóri, aðstoðarskólastjóri og hjúkrunarfræðingur
2. Aðstoðarskólastjóri, deildarstjóri og hjúkrunarfræðingur
3. Einn stjórnenda skólans og trúnaðarmenn skólans (einn trúnaðarmaður kennara og trúnaðarmaður annarra starfsmanna)
4. Trúnaðarmenn skóla, hjúkrunarfræðingur og öryggistrúnaðarmaður (húsvörður í þessu tilviki)

Komi til lokunar skóla

Ef loka þarf skólanum verður það tilkynnt á heimasíðu skólans og með fjölpósti í tölvukerfinu Mentor. Þær fjölskyldur sem ekki hafa aðgang að neti fá símtal frá umsjónarkennara, umsjónarmanni nýbúadeildar eða ritara.

Auglýsingar um lokun skólans verða settar við allar inngönguleiðir skólans.

Upplýsingastreymi eftir lokun skóla.

Tilkynningar um breytingar og upplýsingar um stöðu mála verða settar á heimasíðu og sendar í fjölpósti til foreldra. Liggi tölvukerfi niðri þarf að nýta fjölmiðla til að miðla upplýsingum.

Skólastarf í lokun skóla.

Stjórnendur skólans tilkynna fjölskyldum hvernig haga má námi nemenda í lokun skóla. Kennarar nýta tölvusamskipti til að senda áætlanir og verkefni og veita nauðsynlegan stuðning sé þess nokkur kostur.

Umsýsla fasteinga og öryggismál.

Húsvörður, skólastjóri og aðstoðarskólastjóri mynda teymi sem skipuleggur eftirlit með húsnæði skólans meðan á lokun stendur.

Skólastarf eftir opnun

Kennsla hefst skv. kennsluáætlunum. Endurskoðun áætlana fer fram á teymisfundum og deildafundum.

9. Samskiptaleiðir

Lykilaðilar er varðar boðun og afboðun

Starfsmenn skóla/skólaskrifstofa/stjórna

Brekkuskóli v/ Skólastíg 600 Akureyri Sími 462-2525 netfang: brekkuskoli@akureyri.is

Starfsmaður	Starfsheiti	Sími	netfang
JóhannaMaría Agnarsdóttir	skólastjóri	695-7660	johannam@akureyri.is
Bergþóra Þórhallsdóttir	aðstoðarskólastjóri	893-1382	beggath@akmennt.is
SigríðurKristín Bjarnadóttir	deildarstjóri	862-8705	sigga@akmennt.is
Sigríður Magnúsdóttir	deildarstjóri	846-0807	siggamagg@akmennt.is
Árni Erlendsson	húsvörður	862-4869	arnijon@akmennt.is
Bryndís Baldursdóttir	forstöðum. frístund	894-1745	bryndisbaldurs@gmail.com
Bryndís María Davíðsdóttir	skólahjúkrunarfr.	697-5173	bryndism@akmennt.is

Skóladeild Akureyrar Glerárgötu 26 600 Akureyri Heimasíða: <http://skoladeild.akureyri.is/>

Tengiliður skóladeildar er fræðslustjóri Gunnar Gíslason gunnarg@akureyri.is

Skólanefnd Akureyrar

Skólanefnd fer með málefni leikskólanna og grunnskólanna á Akureyri samkvæmt lögum og reglugerðum um þá, sveitarstjórnarlögum og því sem bæjarstjórn felur henni að öðru leyti.

Formaður skólanefndar er Elín Margrét Hallgrímsdóttir elinh@akureyri.is

10. Kort og teikningar

Sóttvarnasvæðin

Íslandi er skipt upp í átta sóttvarnaumdæmi og er sóttvarnalæknir skipaður í hverju þeirra. Í stórum sóttvarnaumdæmum eru skipaðir sóttvarnalæknar ákveðinna svæða. Sjá mynd 10.1.

Sóttvarnalæknar umdæma og svæða

Höfuðborgarsvæðið

Lúðvík Ólafsson framkvæmdastjóri heilsugæslu Höfuðborgarsvæðisins
Gunnar Ingi Gunnarsson, heilsugæslulæknir Árbæ, Reykjavík

Vesturland

Pórir Bergmundsson, Heilbrigðisstofnun Vesturlands, Akranesi
Friðrik Jónsson, St. Fransiskuspítalinn í Stykkishólmi

Vestfirðir

Fjölur Freyr Guðmundsson, Heilbrigðisstofnun Vestfjarða, Ísafirði

Norðurland

Pórir V. Þórisson, Heilsugæslan Akureyri
Ásgeir Böðvarsson, Heilbrigðisstofnun Þingeyinga, Húsavík
Héðinn Sigurðsson, Heilbrigðisstofnunin Blönduósi

Austurland

Stefán Þórarinsson, Heilbrigðisstofnun Austurlands, Egilsstöðum
Björn Magnússon, Heilbrigðisstofnun Austurlands, Neskaupstað

Suðurland

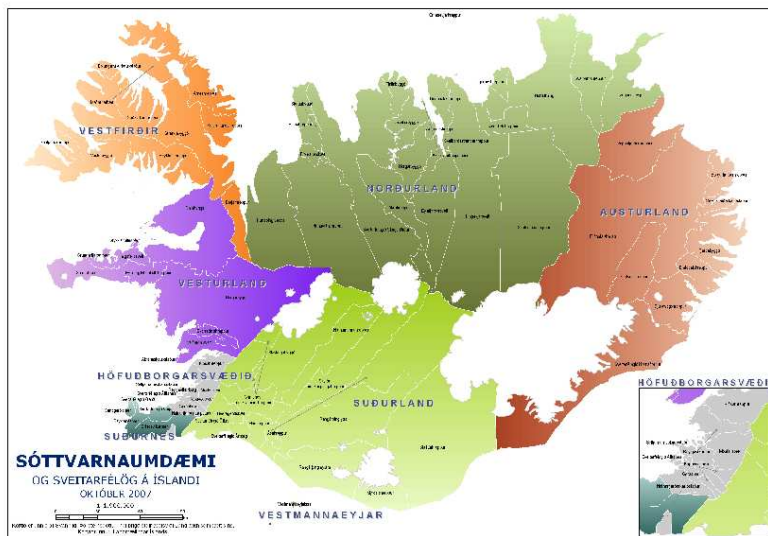
Óskar Reykdalsson, Heilbrigðisstofnun Suðurlands, Selfossi

Vestmannaeyjar

Karl Björnsson, Heilbrigðisstofnun Vestmannaeyja

Suðurnes

Sigurður Árnason, Heilbrigðisstofnun Suðurnesja, Reykjanesbær
Sigurjón Kristinsson, Heilbrigðisstofnun Suðurnesja, Reykjanesbær



11. Dreifingarlisti

Eintakið er vistað rafrænt á eftirtöldum vefsíðum: <http://brekkuskoli.is>

Auk þess eru rafræn og prentuð eintök vistuð á eftirtöldum stöðum:

Deildir innan skólans, nefnið allar og fjölda eintaka	
Hjá ritara	1. stk
Skrifstofa skólastjóra	1 stk.
Kaffistofa starfsmanna	1 stk.

12. Breytingasaga

Útgáfa	Dagsetning	Skýringar / breytingar	Fært inn af:
	10/08/2009	Sniðmát menntamálaráðuneytis sent skólanum	
1.0	07/09/2009	Viðbragðsáætlun skóla birt	BÞ