



Heilsa og líf skjör skólanema 2006

Skólaskýrsla

Brekkuskóli

Póroddur Bjarnason, Háskólanum á Akureyri

Stefán Hrafn Jónsson, Lýðheilsustöð

Kjartan Ólafsson, Háskólanum á Akureyri

Andrea Hjálmsdóttir, HBSC á Íslandi

Aðalsteinn Ólafsson, HBSC á Íslandi



Útgefið á Akureyri 29. maí 2006

© Háskólinn á Akureyri og Lýðheilsustöð

Fjölföldun og dreifing er heimil samkvæmt nánari ákvörðun skólastjórnenda

Ágæti skólastjórnandi,

Við viljum þakka þér og starfsfólki þíns skóla kærlega fyrir þátttökuna í rannsókninni *Heilsa og líf skjör skólanema* nú á vordögum ársins 2006. Þessi skýrsla um stöðu mála í skólanum er send ykkur að kostnaðarlausu sem þakklætisvottur fyrir þátttökuna. Við vonum að niðurstöður hennar nýtist í skólastarfinu á næstu misserum.

Rannsóknin *Heilsa og líf skjör skólanema* er íslenskur hluti alþjóðlegrar rannsóknar sem unnin er að tilstuðlan Alþjóðaheilbrigðisstofnunarinnar (WHO) og nefnist *Health Behaviour in School-aged Children* (HBSC). Þetta er eitt viðamesta verkefni samtímans á sviði heilsu og heilsutengdrar hegðunar ungs fólks. Um 40 lönd tóku þátt í þeirri fyrirlögn sem fram fór veturinn 2005-2006.

Meginmarkmið rannsóknarinnar er að auka þekkingu og skilning á heilsu og líf skjörum ungs fólks. Viðfangsefni rannsóknarinnar eru víðtæk en meðal annars er spurt um lífstíl, næringu, matmálstíma, hreyfingu, tómtundir, slys, tannhirðu, líðan, félagsleg tengsl og umhverfi nemenda auk þess sem spurt er um ýmsa áhættuhegðun. Gildi rannsóknarinnar hér á landi er umtalsvert því auk þess að efla þekkingu hér heima fyrir mun þátttakan veita mikilvæga innsýn í stöðu íslenskra unglunga í alþjóðlegum samanburði. Þátttaka Íslands í þessari alþjóðlegu rannsókn mun efla og styrkja til muna störf fræðimanna og fólks sem vinnur að forvörnum ungs fólks. Alþjóðlegar niðurstöður rannsóknarinnar verða kynntar árið 2007.

Háskólinn á Akureyri og Lýðheilsustöð standa sameiginlega að framkvæmd rannsóknarinnar. Þóroddur Bjarnason prófessor í félagsfræði við Háskólann á Akureyri stýrir rannsókninni í samvinnu við Stefán Hrafn Jónsson verkefnisstjóra hjá Lýðheilsustöð og Kjartan Ólafsson sérfræðing hjá Rannsóknastofnun Háskólans á Akureyri. Jafnframt taka á annan tug sérfræðinga og háskólanema virkan þátt í rannsókninni. Stærstan þátt í rannsókninni eiga þó kennarar og skólastjórar þeirra 166 skóla sem lögðu rannsóknina fyrir í sínum skóla og að sjálfsögðu þeir nemendur sem gáfu sér tíma til að fylla út spurningalistana.

Fyrirlögnin gekk mjög vel fyrir sig alls staðar á landinu og er það ekki síst fyrir að þakka velvilja og stuðningi skólafólks. Allir almennir skólar landsins sem hafa nemendur í 6., 8. eða 10. bekk, að sérskólum undanskildum, tóku þátt í fyrirlögn

rannsóknarinnar eða 166 talsins. Alls svöruðu rúmlega 11.800 nemendur á landinu öllu og var svarhlutfall um 86% nemenda.

Í þessari skýrslu eru fyrstu niðurstöður rannsóknarinnar fyrir landið í heild kynntar og staða mála í ykkar skóla borin saman við landið allt og einstaka landshluta. Ljóst er að allmargir skólar landsins eru tiltölulega fámennir og til að halda trúnaði við svarið var ákveðið að lágmarksfjöldi nemenda í hverjum árgangi yrði að vera fimmtíu til þess að unnt væri að birta niðurstöðurnar. Niðurstöður sem ekki uppfylla þetta skilyrði um lágmarksfjölda nemenda voru sameinaðar niðurstöðum annarra skóla með tilliti til stærðar og staðsetningar. Í þeim tilvikum þar sem nemendur skipta um skóla milli 6. og 8. bekkjar eða milli 8. og 10. bekkjar voru niðurstöður viðkomandi skóla jafnframt sameinaðir.

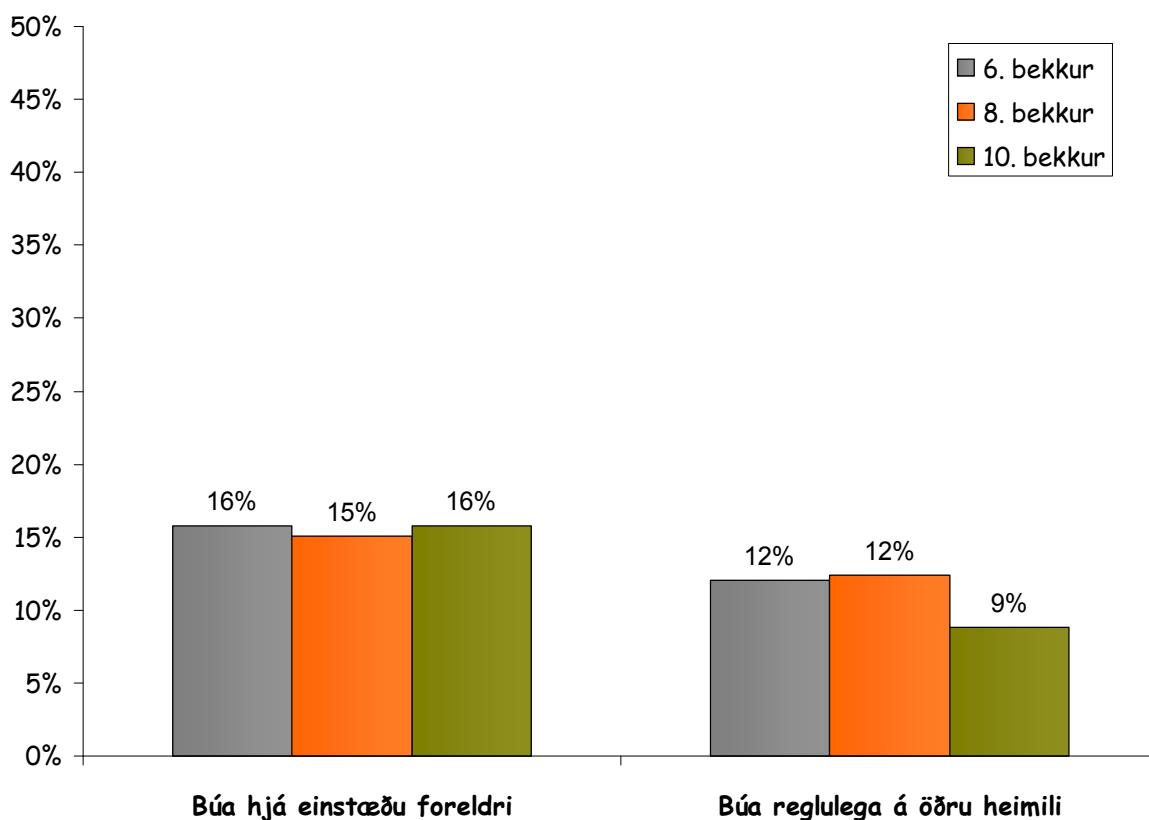
Þar sem niðurstöður um stöðu mála í einstökum skólum geta verið vandmeðfarnar er þessi skýrsla send skólastjórnendum og verður henni ekki dreift frekar á vegum útgefenda. Stjórnendum skólans er hins vegar í sjálfsvald sett hvernig staðið verður að frekari dreifingu skýrslunnar eða kynningu á niðurstöðum hennar meðal kennara og foreldra. Sé frekari upplýsinga óskað hvetjum við ykkur til að hafa samband við umsjónarmenn rannsóknarinnar.

**Með bestu kveðju,
Starfsfólk Heilsu og lífskjara skólanema á Íslandi**

Allar nánari upplýsingar veita
Þóroddur Bjarnason, s:661-6099, netfang thorodd@unak.is,
Stefán Hrafn Jónsson, s:840-0915, netfang stefan@lydheilsustod.is,
Andrea Hjálmsdóttir, s:821-1370, netfang andrea@unak.is.

I. Heilsa og lífshættir nemenda í 6., 8. og 10. bekk á landinu öllu

Í fyrsta hluta skýrslunnar eru birtar niðurstöður spurninga um lífshætti nemenda í 6., 8. og 10. bekk. Margvíslegar spurningar um hollustuvenjur og hreyfingu voru lagðar fyrir nemendur og þeir beðnir að meta eigið ástand. Hér að neðan má líta hluta þeirra niðurstaðna. Nemendur voru m.a beðnir að meta eigin fjölskylduhagi og í framhaldinu beðnir að svara spurningum um matarvenjur, tíðni ferða til tannlæknis og eigin líkamsímynd.

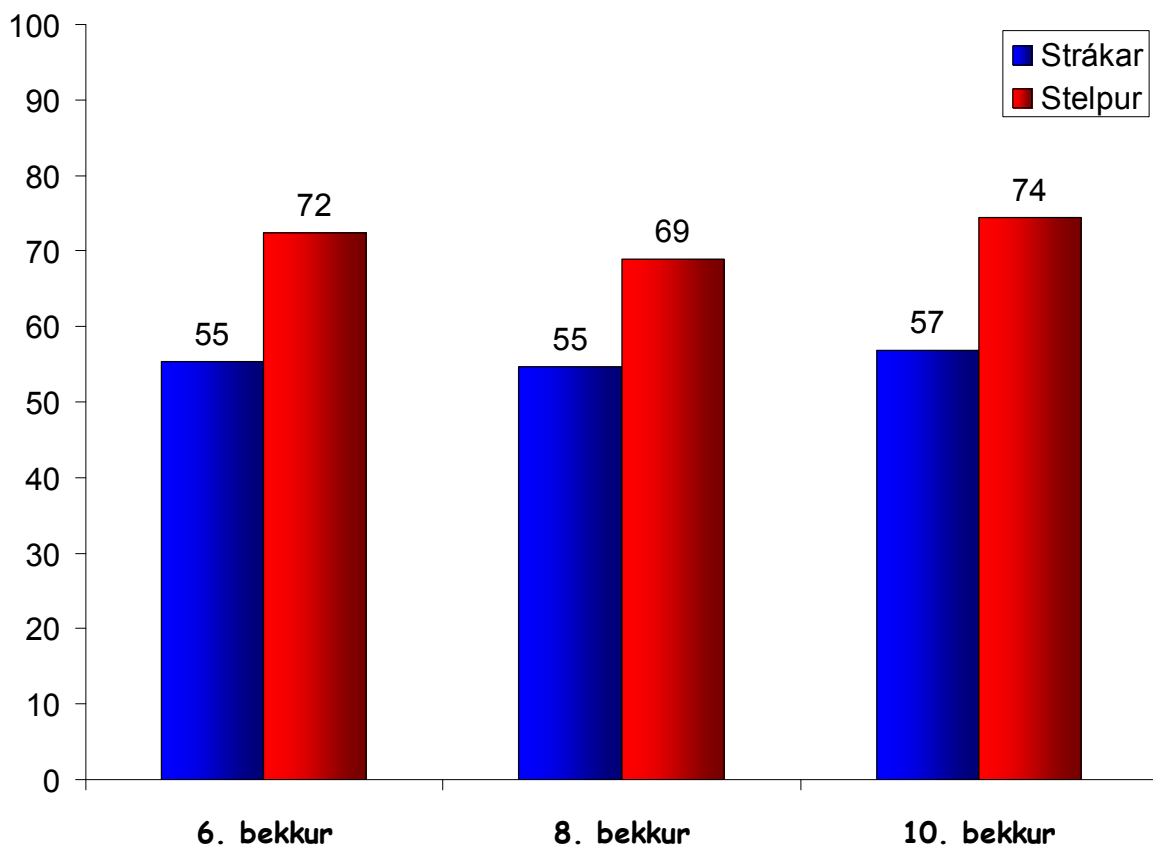


Mynd 1
Fjölskylduhagir nemenda vorið 2006

Nemendur voru spurðir um fjölskylduhagi þeirra og samsetningu fjölskyldunnar. Meðal annars var spurt hvort þau byggju hjá báðum foreldrum eða hvort þau ættu annað heimili sem þau dveljast reglulega á. Mynd 1 sýnir að 15-16% nemenda í 6.-10. bekk býr hjá einstæðu foreldri og reynist skiptingin vera mjög svipuð á milli árganga. Þess má geta að 12% nemenda býr hjá foreldri og stjúpforeldri en 72% hjá báðum foreldrum sínum.

Á undanförunum árum hefur færst í vöxt að foreldrar hafi sameiginlegt forræði eftir skilnað. Á mynd 1 má sjá að um 12% nemenda í 6. og 8. bekk og um 9% nemenda í 10. bekk búa reglulega á öðru heimili. Nemendur 10. bekk eru heldur ólíklegri en þeir sem yngri eru til að dvelja reglulega á öðru heimili.

Á þessu kunna að vera tvenns konar skýringar. Annars vegar getur verið um nokkurs konar kynslóðamun að ræða þar sem yngri nemendurnir tilheyri hópi þar sem sameiginlegt forræði og blönduð búseta er algengari en áður. Hins vegar má vera að hér sé um aldursmun að ræða þar sem eldri nemendurnir kjósi í vaxandi mæli að búa á einum stað eftir því sem mikilvægi vinnuhópsins vex á kostnað fjölskyldunnar. Niðurstöður þessarar rannsóknar geta ekki skorið úr um þetta efni en mikilvægt væri að kanna breytingar á búsetu nemenda nánar.

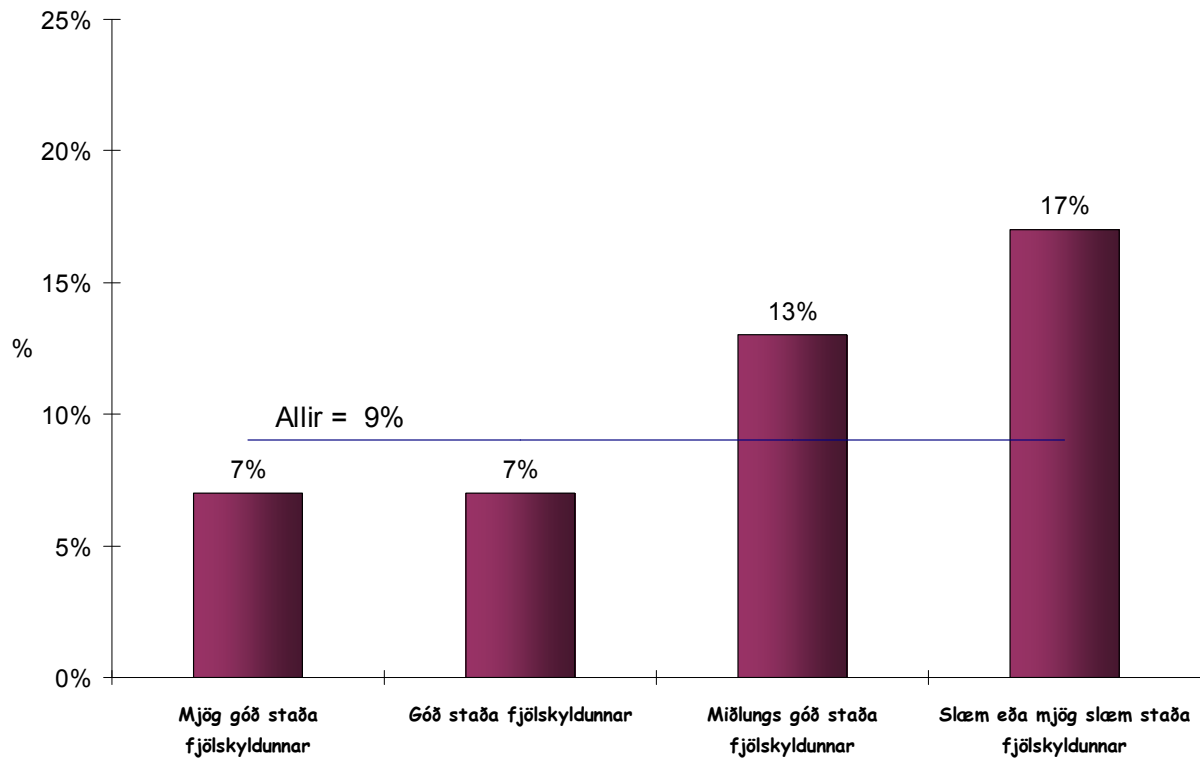


Mynd 2

Hlutfall nemenda sem bursta tennur oftast en einu sinni á dag vorið 2006

Mynd 2 sýnir að rétt rúmlega helmingur stráka burstar tennur sínar oftast en einu sinni á dag. Stelpur eru að jafnaði samviskusamari við tannhirðu þar sem nærri þrjár af hverjum fjórum stelpum bursta tennur sínar oftast en einu sinni á dag.

Athygli vekur að tannhirða breytist lítið eftir aldri. Svo virðist sem þeir nemendur sem hafa tamið sér reglulega tannhirðu í lok 6. bekkjar haldi uppteknum hætti fram til loka grunnskólans í það minnsta.



Mynd 3

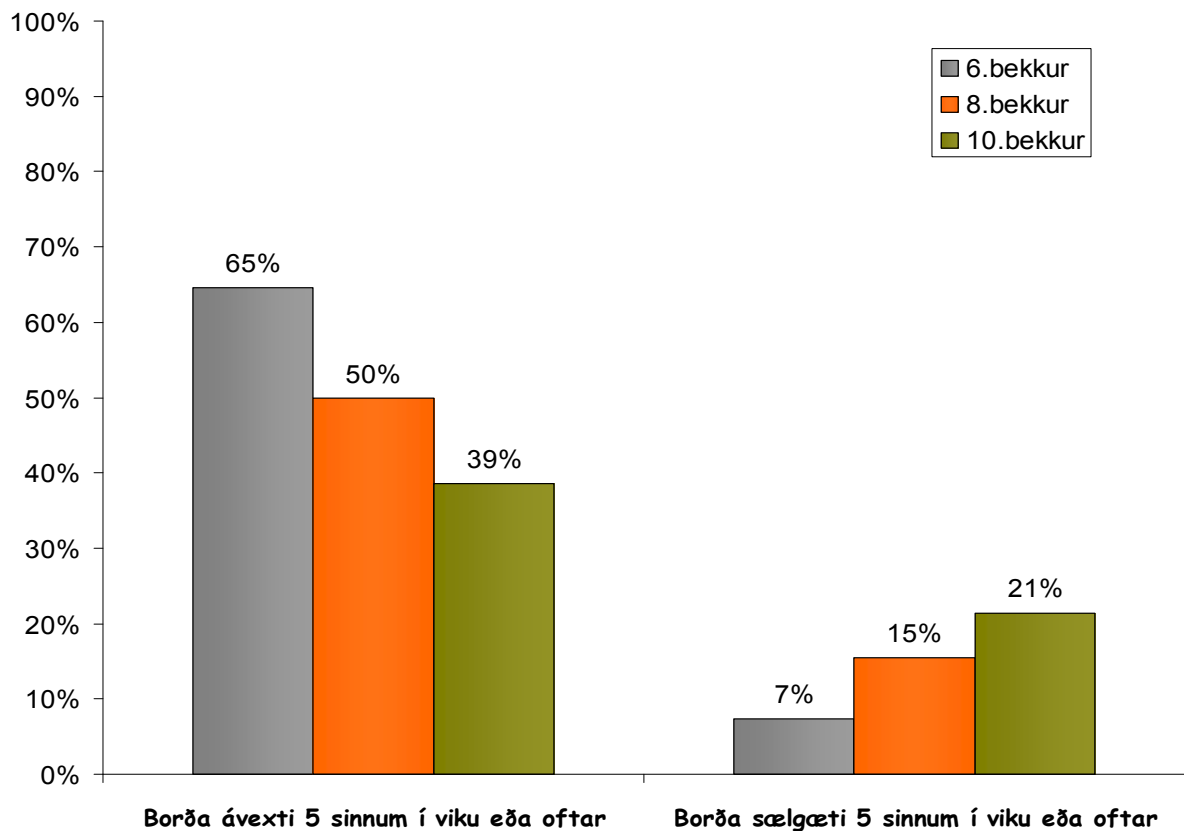
Hlutfall nemenda í 10. bekk sem fara annað hvert ár eða sjaldnar til tannlæknis eftir fjárhagsstöðu fjölskyldunnar

Þegar spurt var um tíðni heimsóknna til tannlækna kemur í ljós að um 9% nemenda í 10. bekk segjast fara til tannlæknis annað hvert ár eða sjaldnar. Hins vegar sést á mynd 3 að þeir nemendur sem meta fjárhagsstöðu fjölskyldu sinnar slæma eða mjög slæma fara mun sjaldnar til tannlæknis en þeir sem meta fjárhagsstöðu fjölskyldunnar góða eða mjög góða.

Börn efnaminni foreldra virðast því mun líklegri til að fara sjaldan eða aldrei til tannlæknis. Þetta kann að stafa af því að kostnaður við tannlæknaþjónustu grunnskólabarna er aðeins niðurgreiddur að hluta. Einnig kann að vera að efnaminni foreldrar fari sjálfir sjaldan eða aldrei til tannlæknis og því séu þeir ólíklegri til að fara með börn sín til eftirlits, óháð niðurgreiðslum.

Mynd 4 sýnir niðurstöður spurninga um neyslu ávaxta annars vegar og sælgætis hins vegar eftir árgöngum. Í ljós kemur að nemendur í 10. bekk neyta ávaxta í

mun minna mæli en þau sem yngri eru og svo virðist sem sælgætið komi að einhverju leyti í staðinn fyrir ávextina þegar þau eldast.



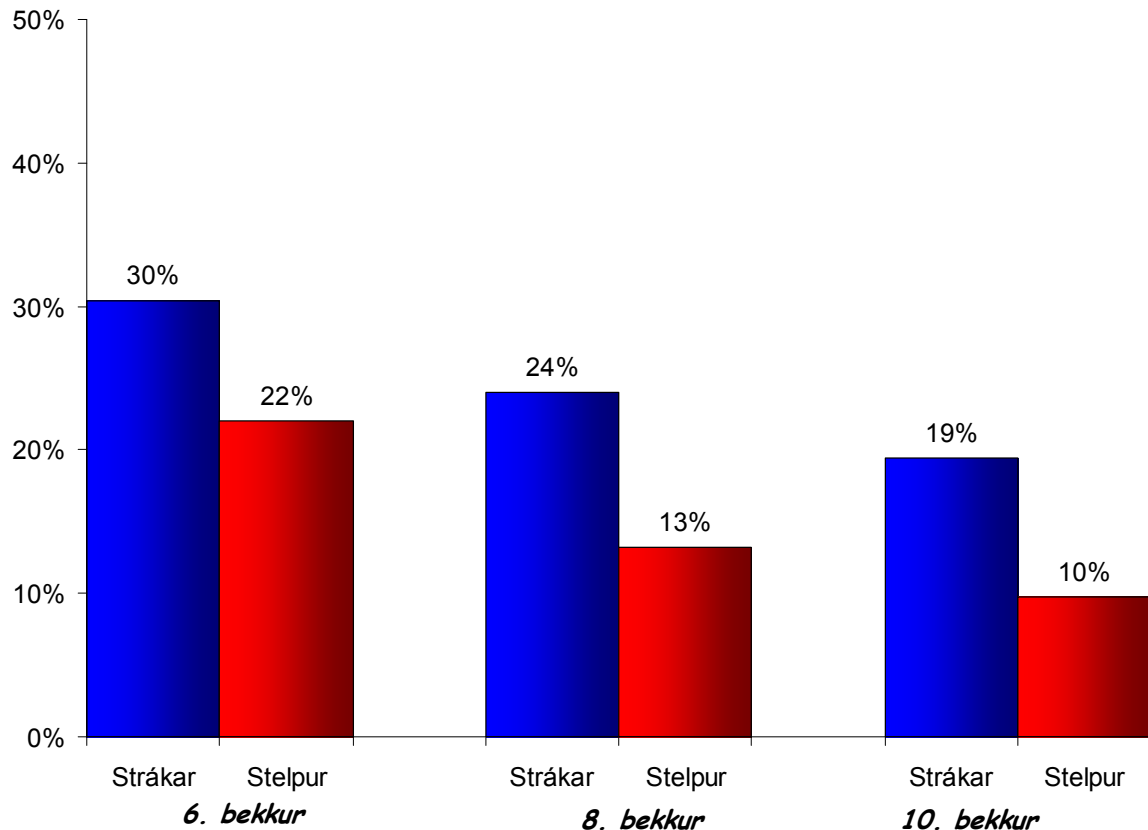
Mynd 4
Hollustuveenjgur nemenda vorið 2006

Neysla ávaxta 5 sinnum í viku eða oftar lækkar úr 65% hjá nemendum í 6. bekk í 39% hjá nemendum í 10. bekk. Sjá má andstæða þróun þegar spurt er um neyslu á sælgæti þar sem 7% nemenda í 6. bekk borðar sælgæti oftar en 5 sinnum í viku en það gerir 21% nemenda í 10. bekk.

Þótt neysla ávaxta minnki og neysla sælgætis aukist með aldri er rétt að benda á að nemendur í öllum árgöngum borða umtalsvert meira af ávöxtum en sælgæti. Þannig er hlutfall nemenda í 10. bekk sem borða ávexti 5 sinnum í viku eða oftar næstum tvöfalt hærra en hlutfall þeirra sem svo oft borða sælgæti.

Samhliða versnandi matarræði minnkar hreyfing nemenda í grunnskóla eftir því sem þau eldast. Eins og sjá má á mynd 5 hreyfir um 22% stelpna í 6. bekk sig daglega utan skólatíma svo þær svitni eða mæðist en aðeins ein af hverjum tíu í 10. bekk. Samsvarandi hlutfall stráka er um það bil 30% í 6. bekk og 19% í 10. bekk.

Aukin kyrrseta barna og unglunga er vaxandi áhyggjuefni á Vesturlöndum. Óhófleg notkun sjónvarps hefur löngum verið talin mikilvæg orsök minni hreyfingar og aukinnar þyngdar ungs fólks en á síðari árum hafa tölvuleikir og önnur tölvunotkun orðið sífellt fyrirferðarmeiri í daglegu lífi þess.

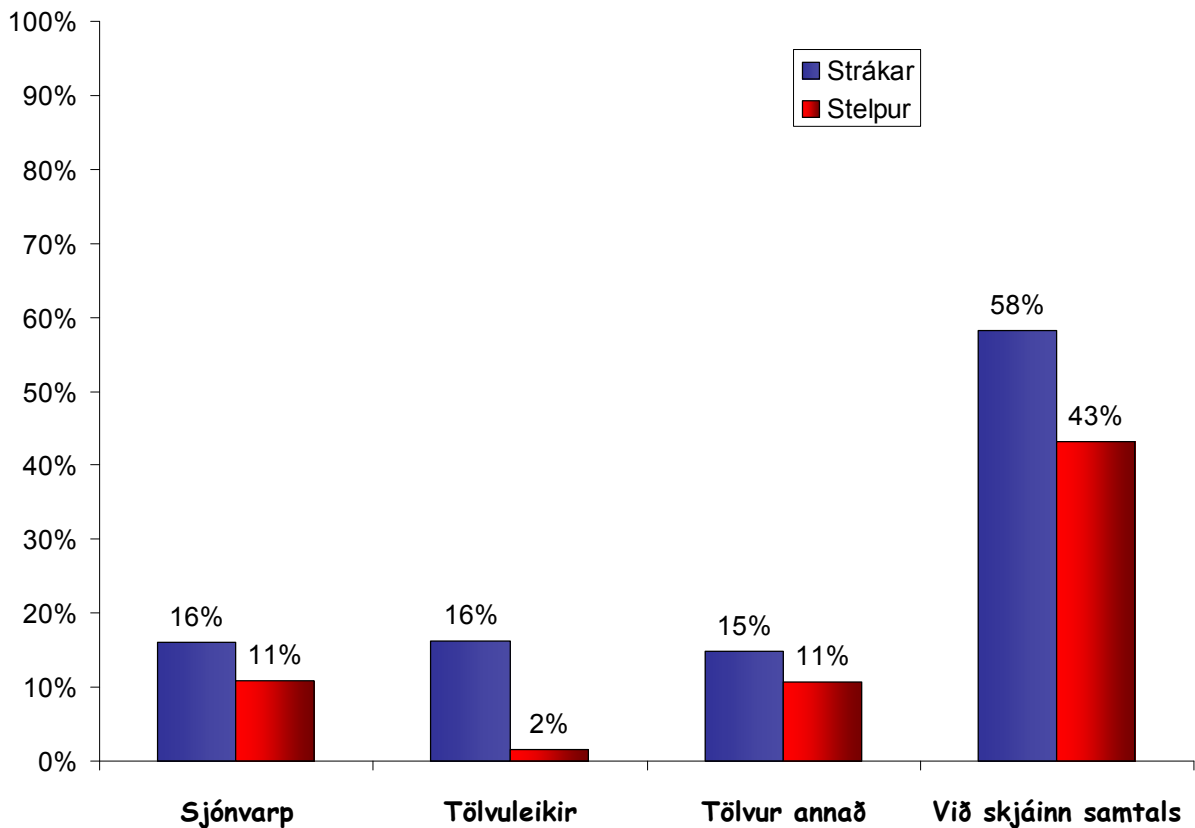


Mynd 5

Hlutfall nemenda sem hreyfir sig daglega utan skólatíma vorið 2006

Á mynd 6 má sjá notkun nemendanna á sjónvarpi og tölvum. Spurt var hversu mörgum tímum á dag viðkomandi eyðir fyrir framan sjónvarp eða tölvu í leikjum, til að vafra á netinu, senda tölvupóst, á spjallrásum eða til að sinna heimanámi.

Alls segjast 16% stráka og 11% stelpna horfa á sjónvarp í 4 klukkustundir eða meira á dag. Jafn stórt hlutfall stráka spilar tölvuleiki í 4 klukkustundir á dag eða meira eða 16%. Áberandi kynjaskipting er í þessari spurningu en einungis um 2% stúlkna spilar tölvuleiki í meira en 4 klukkustundir á dag. Um 15% stráka og um 11% stúlkna nota tölvuna til annars í meira en 4 klukkustundir á dag.



Mynd 6

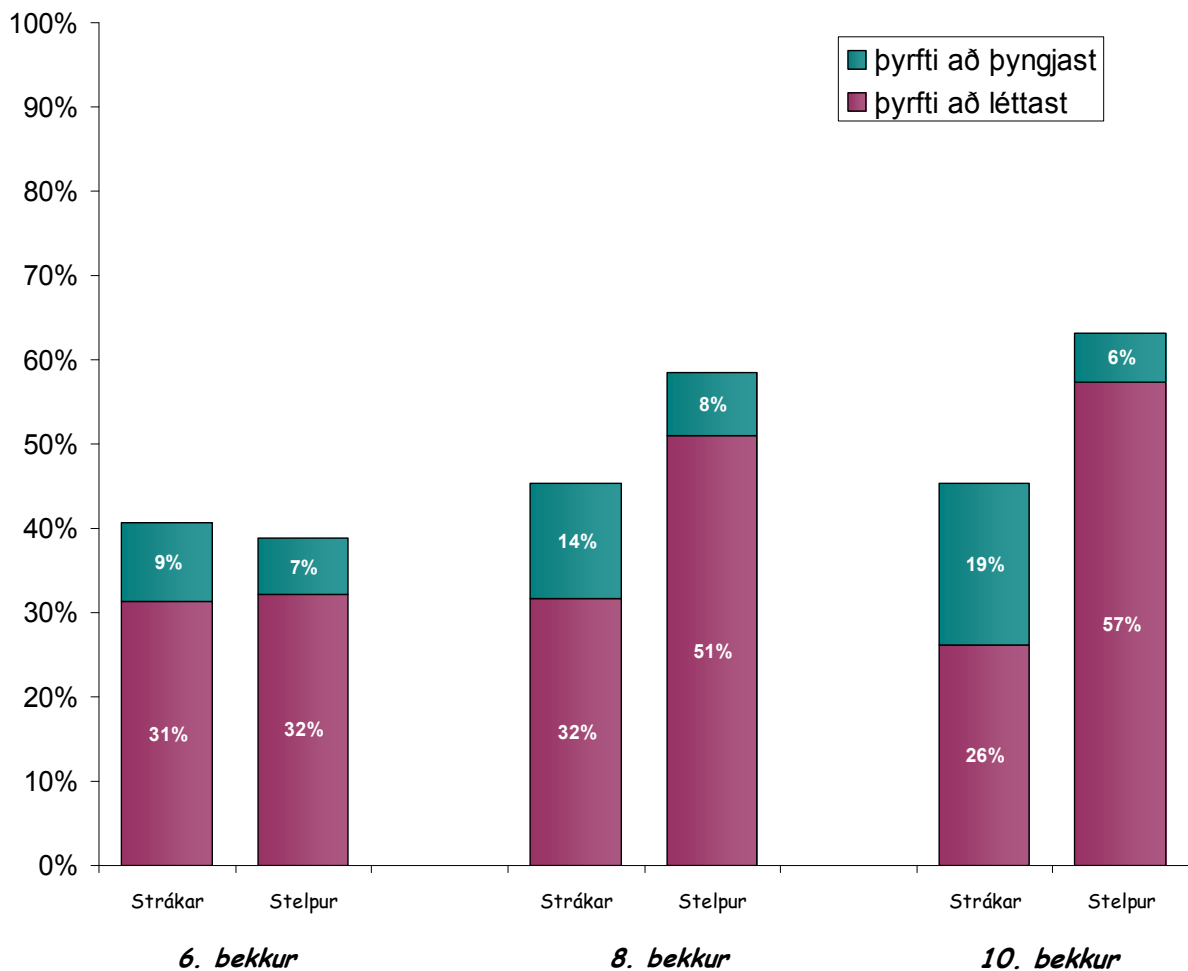
Hlutfall nemenda sem nota sjónvarp eða tölvur í 4 stundir eða meira vorið 2006

Samanlagt segjast 58% stráka og 43% stelpna eyða 4 tímum eða meira á dag fyrir framan sjónvarps- og tölvuskjá. Þetta hlutfall er fengið með því að leggja saman tímafjölda sem nemendur segjast horfa á sjónvarp, spila tölvuleiki eða nota tölvu til annars. Af ýmsum ástæðum má vera að slík samlagning meti heildartímafjöldann nokkuð hátt og því ber að taka þeirri niðurstöðu með ákveðnum fyrirvara. Engu að síður er ljóst að stór hluti nemenda eyðir verulegum hluta dagsins fyrir framan skjáinn.

Nemendur voru spurðir hvort þeir teldu þyngd sína í lagi eða hvort þeir þyrftu að léttast eða þyngjast. Á mynd 7 má sjá að um 40% stráka og stelpna í 6. bekk eru óánægð með þyngd sína, þar af eru rúm 30% sem telja sig þurfa að léttast. Meðal þessara nemenda í 6. bekk er ekki marktækur kynjamunur að þessu leyti.

Eftir því sem strákarnir eldast hækkar hlutfall þeirra sem eru ekki ánægðir með þyngd sína. Hlutfall þeirra sem telur sig þurfa að léttast fer þó lækkandi en á móti tvöfaldast fjöldi þeirra sem telja sig þurfa að þyngjast. Leiða má að því líkum að margir þeirra telji sig þurfa að bæta við vöðvamassa sinn fremur en að þeir þurfi að fitna.

Meðal stelpna er lágt hlutfall sem telur sig þurfa að þyngjast og breytist það lítið milli árganga. Hins vegar tvöfaldast fjöldi þeirra stelpna sem telja sig þurfa að léttast. Í 6. bekk telur ein af hverjum þremur stúlkum sig þurfa að léttast en tvær af hverjum þremur stúlkum í 10. bekk.

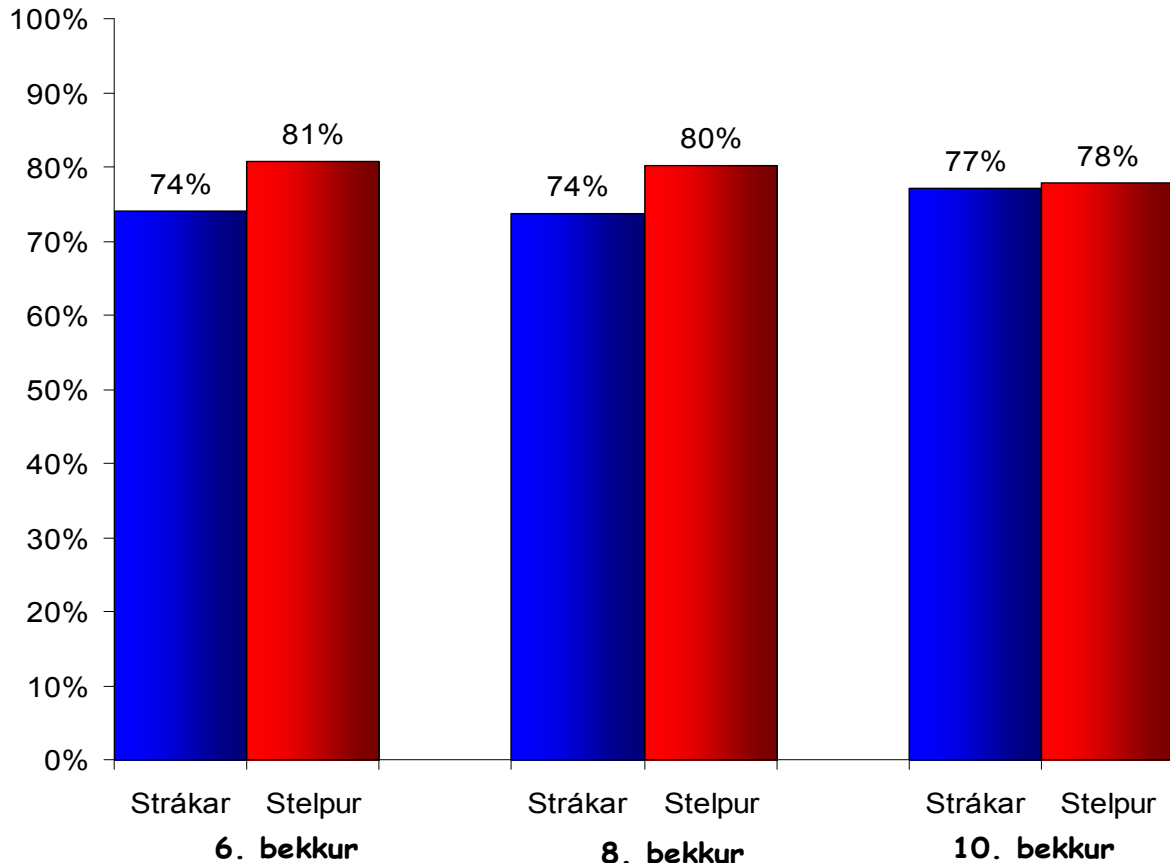


Mynd 7
Líkamsímynd nemenda vorið 2006

Hlutfall nemenda sem telja sig þurfa að léttast er ekki í nokkru samræmi við umfang slíkra vandamála út frá heilsufræðilegu sjónarhorni. Jafnframt er ljóst að margir þeirra sem eru undir kjörþyngd eru haldnir óraunhæfum hugmyndum um vaxtarlag sitt og æskilega líkamsþyngd. Í alvarlegustu tilvikum getur verið um átröskun á borð við lystarstol að ræða og er mikilvægt að þessu verði gefnar nánar gætur.

II. Félagslegar aðstæður nemenda í 6., 8. og 10. bekk á landinu öllu

Í öðrum hluta skýrslunnar eru birtar niðurstöður nokkurra spurninga sem snúa að líðan í skóla, félagslegum tengslum og einelti í skólum. Sérstaklega er fjallað um stöðu unglinga af erlendum uppruna.



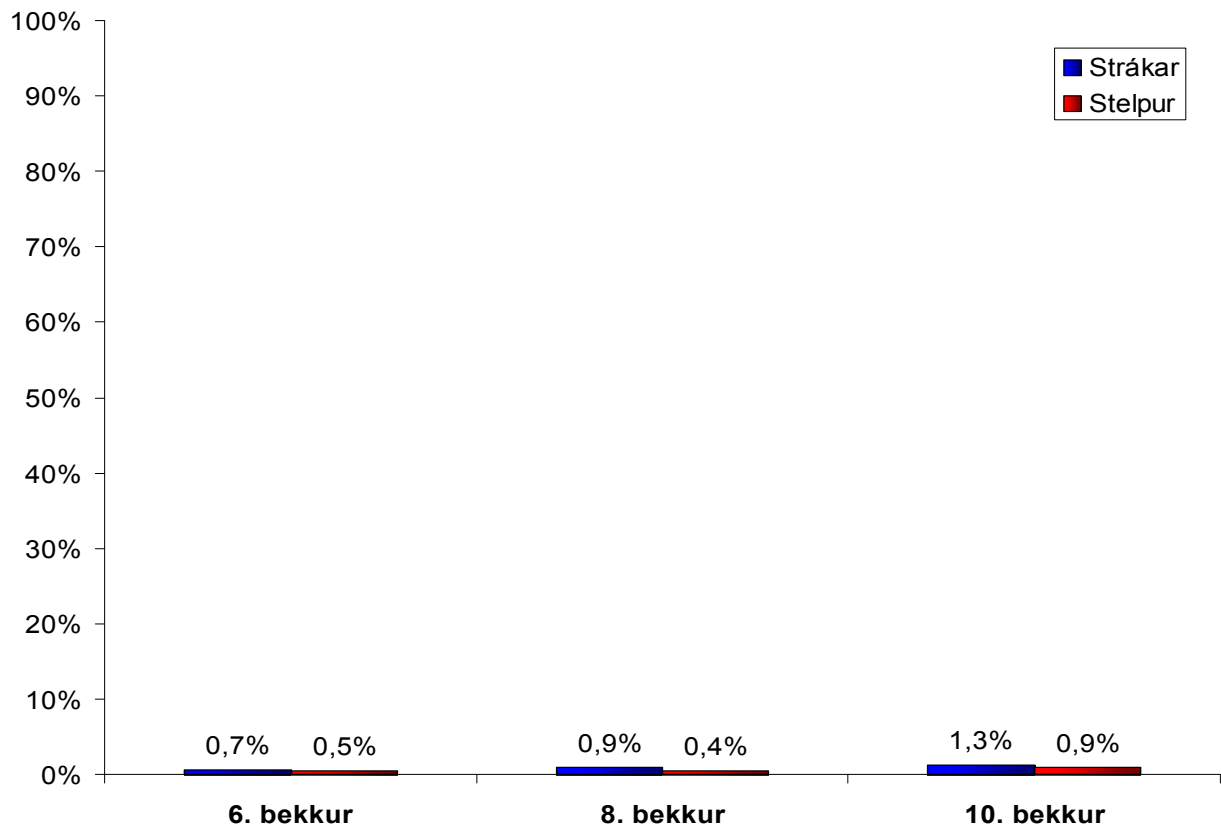
Mynd 8

Hlutfall nemenda sem líður mjög vel eða frekar vel í skóla vorið 2006

Eins og sjá má á mynd 8 líður flestum nemendum yfirleitt vel í skólanum. Í yngri bekkjunum virðast stelpum að jafnaði líða aðeins betur en strákum. Þessi munur er hins vegar horfinn í 10. bekk þar sem 77-8% stráka og stelpna líður vel eða mjög vel í skólanum.

Á hinn bóginn er rétt að hafa í huga að um það bil fjórði hver strákur og fimmta hver stelpa geta ekki svarað því til að þeim líði frekar vel eða mjög vel skólanum. Huga þarf sérstaklega að stöðu þessa hóps innan og utan skólakerfisins í frekari rannsóknum af þessu tagi.

Mynd 9 sýnir hlutfall þeirra nemenda í grunnskólum landsins vorið 2006 sem eiga enga vini. Eins og sjá má virðast fáir nemendur í íslenskum grunnskólum vera algerlega félagslega einangraðir. Einungis 0,7%-1,3% stráka segjast ekki eiga neinn vin og 0,4%-0,9% stúlkna segjast algerlega vinalausar.

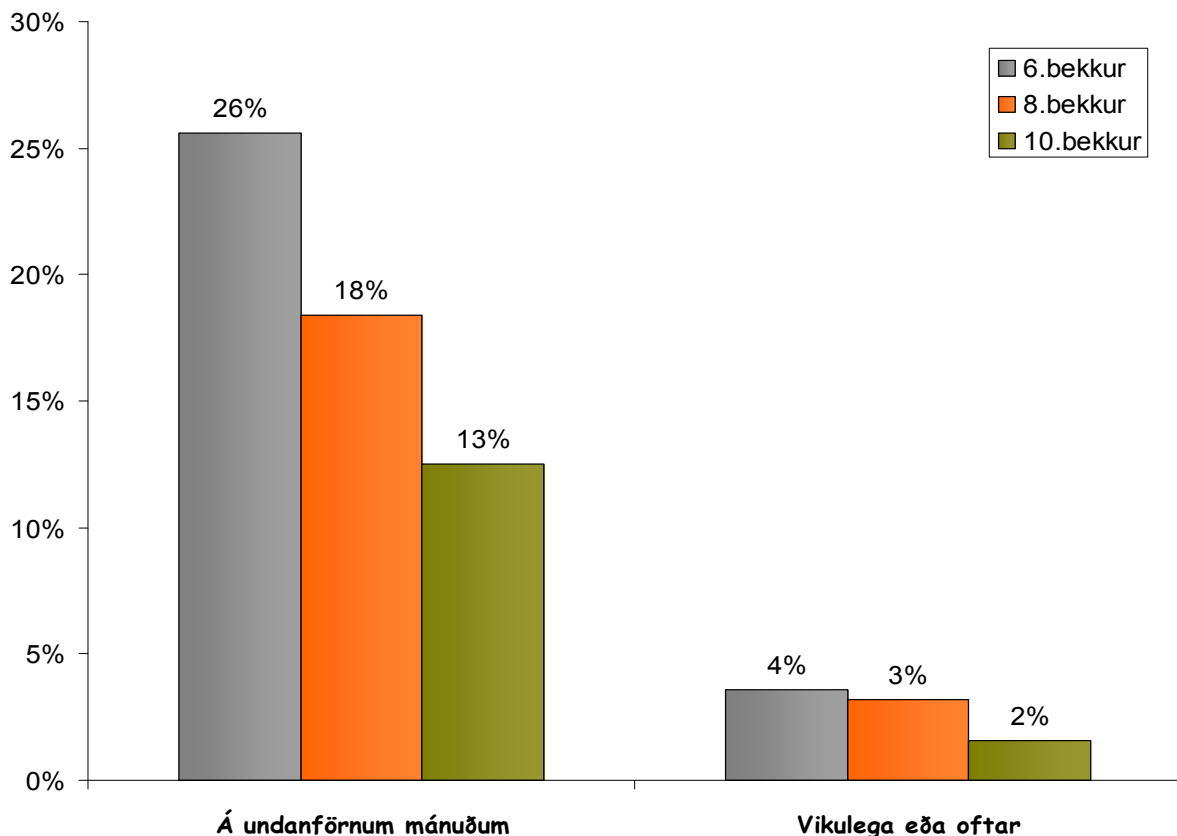


Mynd 9
Nemendur sem eiga enga vini vorið 2006

Þessi mynd sýnir vitaskuld ekki hversu sterk vináttubönd nemenda eru, hversu oft þeir hittast eða hvort vináttan sé endilega gagnkvæm. Engu að síður er gott til þess að vita að um og yfir 99% nemenda í þessum bekkjum telja sig eiga einhverja vini.

Þó benda þessar niðurstöður einnig til þess að það séu að meðaltali 35 nemendur í hverjum árgangi á landinu sem eiga alls enga vini. Þótt þetta vandamál sé ekki útbreitt er það afar alvarlegt fyrir þá nemendur sem í hlut eiga. Gera má ráð fyrir því að í öllum 6.-10. bekkjum á landinu séu um það bil 140 nemendur sem búa við svo sára félagslega einangrun. Mikilvægt er að leita leiða til að bæta stöðu þessara barna og unglunga með einhverjum hætti.

Nemendurnir voru jafnframt spurðir hvort þeir hefðu verið lagðir í einelti á undanförunum mánuðum. Eins og sjá má á mynd 10 virðist einelti vera algengara á meðal yngri krakkanna en 26% nemenda í 6. bekk sögðust hafa verið lagðir í einelti á undanförunum mánuðum. Það fer svo minnkandi í 8. bekk þar sem um 18% nemenda höfðu verið lagðir í einelti og er svo minnst í 10. bekk þar sem um 13% nemenda sögðust hafa orðið fyrir slíku.

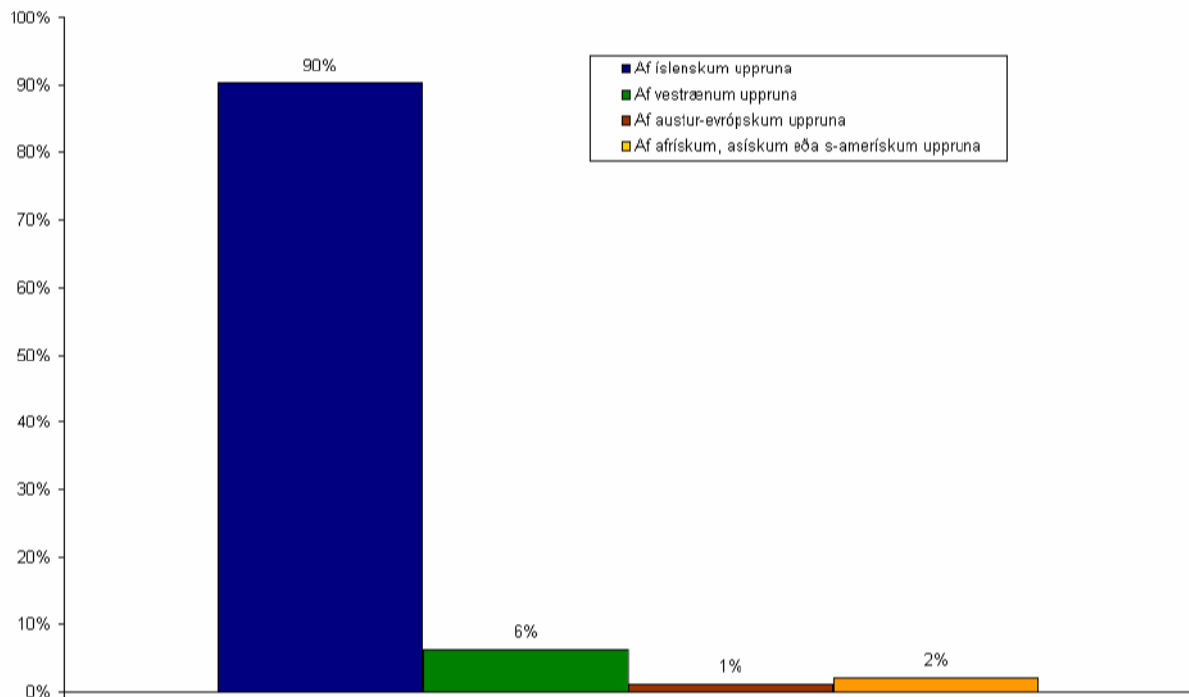


Mynd 10
Nemendur sem lagðir hafa verið í einelti vorið 2006

Taka verður svörum nemenda um einelti með ákveðnum fyrirvara. Svo virðist sem börn og unglingar noti hugtakið í vaxandi mæli yfir hvers konar stríðni sem þau verða fyrir af hendi jafnaldra sinna. Í fræðilegum skrifum um þetta efni er hins vegar átt við síendurtekna og markvissa áreitni eins eða fleiri sem beinist að tilteknum einstaklingum sem eiga erfitt með að verja sig.

Sá hópur sem segist verða fyrir einelti vikulega eða oftár kann því að vera betri mælikvarði á útbreiðslu eineltis í skólum. Á mynd 10 má sjá að sá hópur er mun minni en sá sem segist hafa orðið fyrir einelti á undanförunum mánuðum. Um 4% nemenda í 6. bekk lifðu við slíkt um 3% nemenda í 8. bekk og 2% nemenda í 10. bekk.

Nemendum af erlendum uppruna hefur fjölgað ört í íslenskum grunnskólum á undanförunum árum. Fjöldi þeirra er þó nokkuð á reiki eftir því hvaða skilgreining er notuð. Mörg börn af erlendum uppruna eru fædd á Íslandi og flest þeirra eru íslenskir ríkisborgarar. Samkvæmt Hagstofu Íslands voru þannig 2,2% landsmanna 16 ára og yngri erlendir ríkisborgarar árið 2005. Af þessum aldurshópi eru 6,5% fædd erlendis, en þar með eru talin börn af íslenskum uppruna sem fædd eru erlendis.



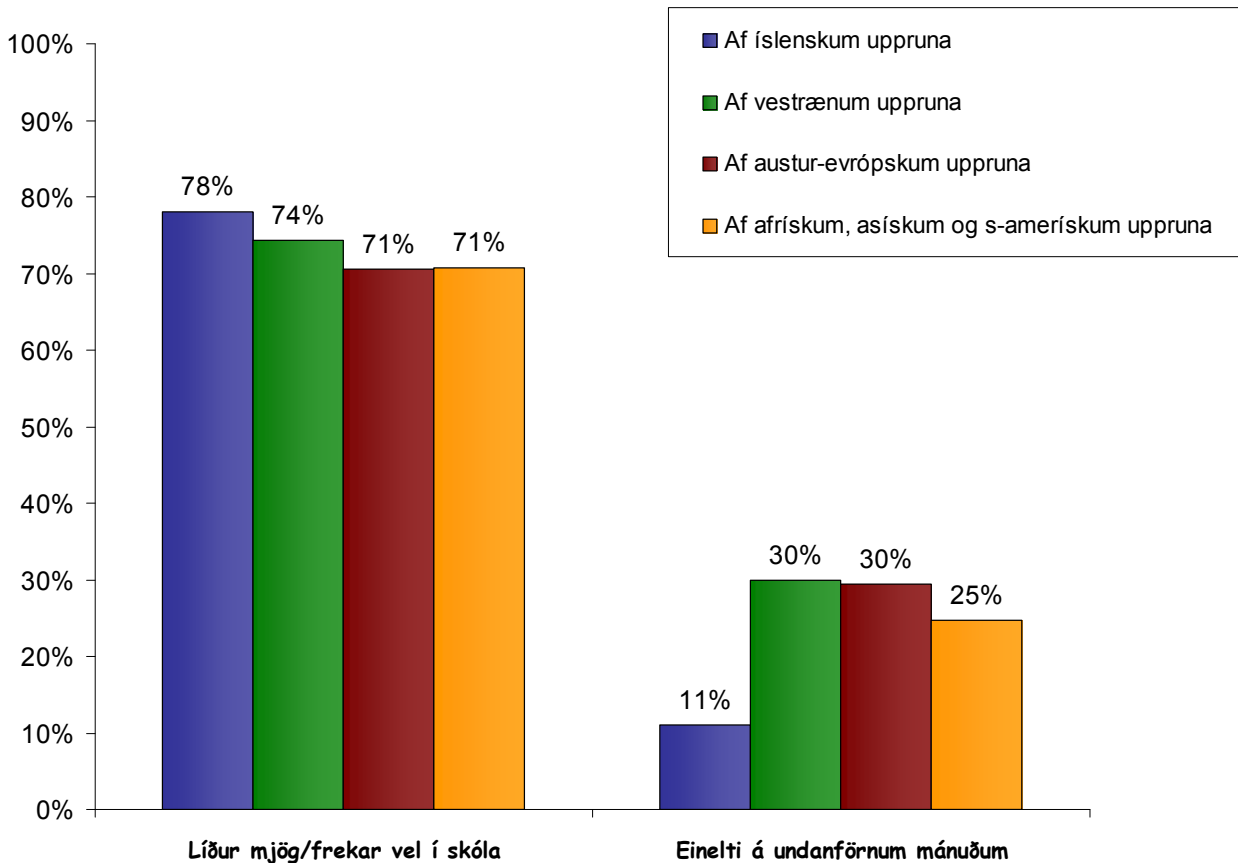
Mynd 11
Hlutföll nemenda af erlendum uppruna í 10. bekk vorið 2006

Í þessari rannsókn eru börn og unglingar af erlendum uppruna skilgreind sem þau sem eiga að minnsta kosti eitt foreldri af erlendum uppruna. Þar sem gera má ráð fyrir því að félagslegir erfiðleikar barna og unglinga af erlendum uppruna vaxi að meðaltali með aukinni menningarlegri fjarlægð og ólíkari litarhætti er hópnun af erlendum uppruna skipt í þrennt.

Eins og sjá má á mynd 11 eiga um 90% nemenda í 10. bekk tvo foreldra af íslenskum uppruna, 6% þeirra eiga a.m.k. eitt foreldri frá Vesturlöndum (Vestur-Evrópu, Norður-Ameríku, Ástralíu eða Nýja-Sjálandi), 1% frá Austur-Evrópu en 2% frá öðrum heimshlutum (Afríku, Asíu eða Suður-Ameríku).

Sé líðan nemenda í 10. bekk í skólum skoðuð út frá uppruna þeirra kemur í ljós að nemendum sem eiga báða foreldra af íslenskum uppruna líður best í skóla eða 78% svarenda í þessu hópi. Um 74% þeirra nemenda í 10. bekk sem eiga foreldri

af vestrænum uppruna segist líða mjög eða frekar vel í skólanum en 71% þeirra sem eru af austur-evrópskum uppruna. Því virðist sem líðan í skóla sé heldur lakari meðal þeirra sem eiga uppruna sinn í fjarlægari heimshlutum.



Mynd 12

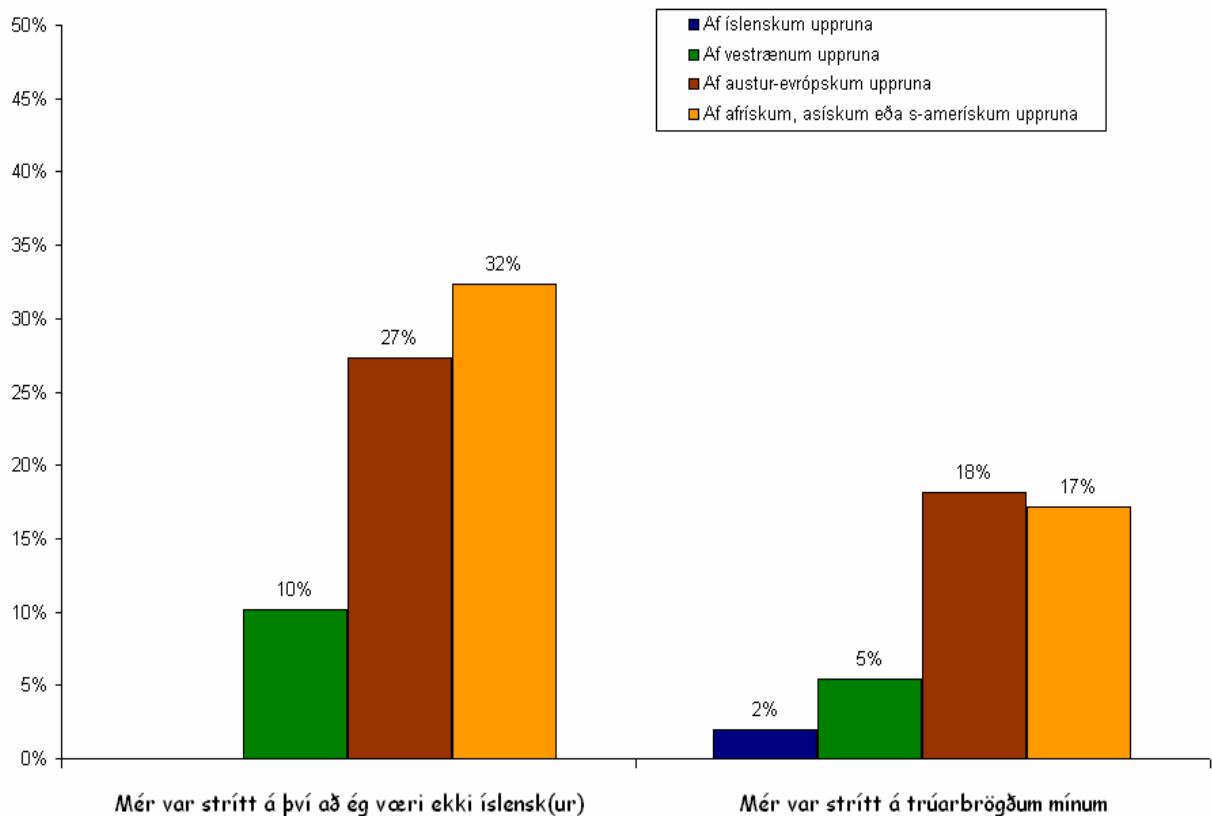
Uppruni nemenda, líðan í skóla og einelti í 10. bekk vorið 2006

Séu þessir sömu nemendur spurðir hversu oft þeir hafi verið lagðir í einelti á undanförunum mánuðum kemur nokkur munur í ljós. Um 11% nemenda af íslenskum uppruna segjast hafa verið lagðir í einelti á undanförunum mánuðum. Hins vegar hafa 29% unglinga af erlendum uppruna verið lagðir í einelti á sama tímabili.

Unglingur af erlendum uppruna er næstum þrefalt líklegri til að verða fyrir einelti en unglingur af íslenskum uppruna og er sá munur tölfræðilega mjög marktækur. Munurinn á einelti milli hópa unglinga af erlendum uppruna eftir því hvaðan þeir eiga uppruna sinn er hins vegar ekki tölfræðilega marktækur.

Nemendur í 10. bekk voru jafnframt spurðir um eðli þess eineltis sem þeir töldu sig hafa orðið fyrir á undanförunum mánuðum. Eins og sjá má á mynd 13 eykst hlutfall þeirra sem strítt er á því að vera ekki íslenskir eftir því sem

menningarlegur bakgrunnur og litarháttur er frábrugðnari meirihluta nemenda. Um 10% unglunga af vestrænum uppruna hafði verið strítt með slíkum hætti en 27% unglunga af austur-evrópskum uppruna og 32% unglunga af afrískum, asískum eða suður-amerískum uppruna.

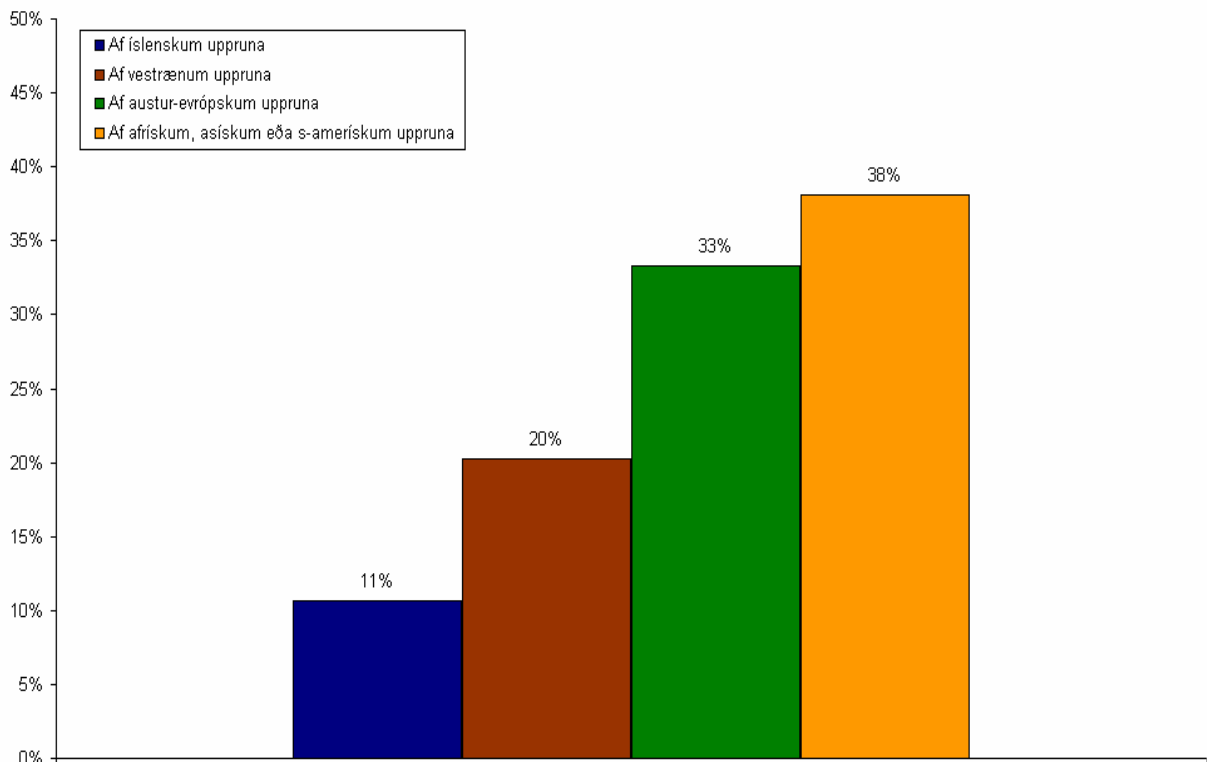


Mynd 13

Einelti nemenda af erlendum uppruna í 10. bekk veturinn 2005-6

Þetta mynstur er enn skýrara þegar litið er til eineltis vegna trúarbragða. Samkvæmt upplýsingum Hagstofu Íslands árið 2005 tilheyra 90% landsmanna undir 16 ára aldri þjóðkirkjunni eða lúterskum fríkirkjum landsins, 2,7% katólsku kirkjunni og 1,9% öðrum kristnum söfnum. Um 1,8% eru utan trúfélaga en 3,7% tilheyra öðrum og ótilgreindum söfnum.

Niðurstöður rannsóknarinnar benda til að 2% unglunga af íslenskum uppruna og 5% unglunga af vestrænum uppruna hafi verið lagðir í einelti vegna trúarbragða sinna veturinn 2005-2006. Hins vegar hafa 18% unglunga frá Austur-Evrópu og 17% unglunga frá Afríku, Asíu eða Suður-Ameríku verið lagðir í einelti vegna trúarbragða sinna. Því virðist ljóst að hvað einelti varðar dragi íslenskir skólanemar skýr skil milli þeirra sem eru af vestrænum uppruna og þeirra sem eru af austur-evrópskum eða suðrænum uppruna. Síðarnefndi hópurinn verður fyrir mun meira aðkasti vegna uppruna síns og trúarbragða.



Mynd 14
Reykingar nemenda af erlendum uppruna
í 10. bekk vorið 2006

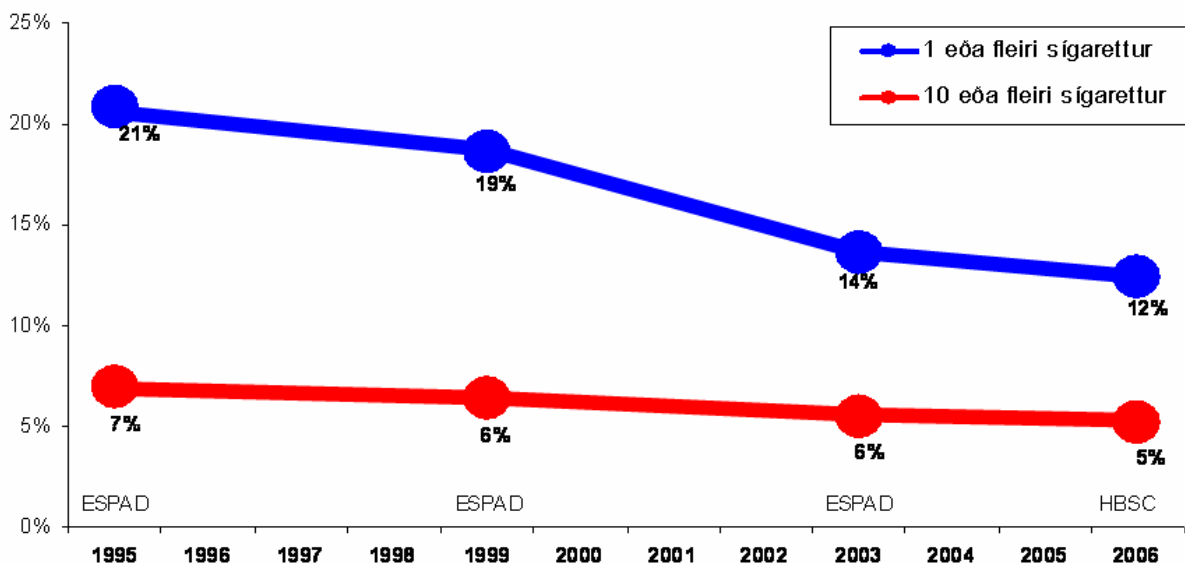
Reykingar eru mun algengari meðal nemenda í 10. bekk sem eiga að minnsta kosti annað foreldri af erlendum uppruna en þeirra sem eiga báða foreldra af íslenskum uppruna. Eins og sjá má á mynd 14 sögðust 11% nemenda sem eiga báða foreldra af íslenskum uppruna reykja í 10. bekk vorið 2006. Hins vegar reykja 20% nemenda af vestrænum uppruna, 33% nemenda af austur-evrópskum uppruna og 38% af afrískum, asískum og suður amerískum uppruna.

Þetta sterka samband milli uppruna og reykinga kemur talsvert á óvart og orsakir þess eru ekki með öllu ljósar. Að einhverju leyti kann þessi munur þó að endurspeglar útbreiðslu reykinga í einstökum heimshlutum. Reykingar hafa minnkað ört á Íslandi á undanförunum árum og eru þær nú fátíðari hér en víðast á Vesturlöndum. Reykingar hafa hins vegar aukist hratt í Austur-Evrópu og í suðlægum löndum. Hér kann því að vera um menningarlegan mun að ræða að einhverju leyti. Hins vegar kann einnig að vera að forvarnarstarf á Íslandi nái illa til foreldra af erlendum uppruna og sá árangur sem náðst hefur á undanförunum árum sé fyrst og fremst meðal barna og unglunga af íslenskum uppruna. Loks er hugsanlegt að félagslegir erfiðleikar unglunga af erlendum uppruna valdi því að þeir séu líklegri til að lenda í jaðarhópum þar sem reykingar eru útbreiddar.

III. Áhættu hegðun nemenda í 6., 8. og 10. bekk á landinu öllu

Á undanförunum árum hafa all margar rannsóknir verið gerðar á vímuefnaneyslu íslenskra unglunga. Ísland hefur tekið þátt í evrópsku vímuefnarannsókninni ESPAD frá árinu 1995 og því eru til traust samanburðargögn um stöðu mála hér á landi og breytingar í því efni í samanburði við önnur Evrópulönd.

Í spurningalista rannsóknarinnar *Heilsa og lífskjör skólanema* er að finna nokkrar lykilsurningar ESPAD verkefnisins og því gefur þessi rannsókn skýrar vísbendingar um breytingar frá síðustu fyrirögn ESPAD. Næsta umferð evrópsku vímuefnarannsóknarinnar fer fram vorið 2007 og munu niðurstöður hennar veita gleggri mynd af þróun vímuefnaneyslu. Þess ber að gæta að spurningar HBSC rannsóknarinnar um vímuefnaneyslu eru nokkuð frábrugðnar ESPAD spurningunum og því getur verið lítilsháttar munur á hlutföllum eftir því hvor spurningagerðin er notuð.



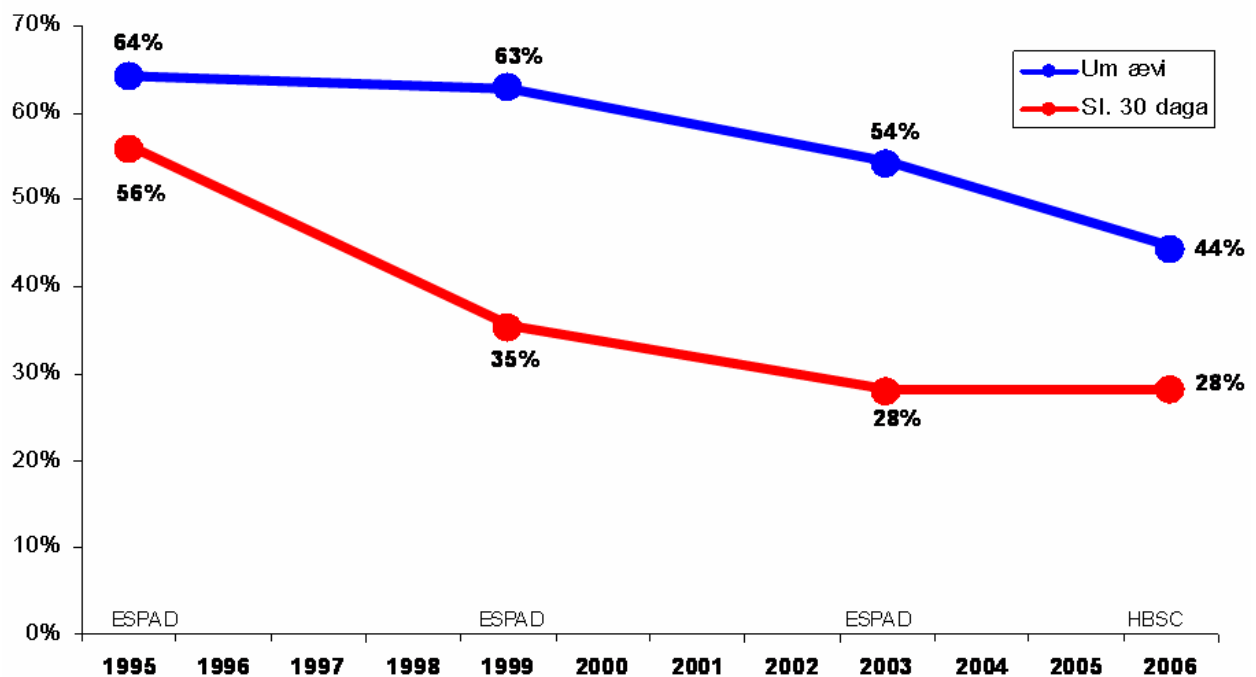
Mynd 15

Breytingar á hlutfalli íslenskra nemenda í 10. bekk sem reykja daglega eða reykja 10 sigarettur eða fleiri á dag

Þegar nýjustu niðurstöður er bornar saman við eldri gögn ESPAD rannsóknarinnar má sjá að fjöldi þeirra unglunga sem reykja 1 eða fleiri sigarettur á dag hefur fallið umtalsvert frá árinu 1995. 12% nemenda kveðast reykja eina eða fleiri sigarettur á dag og hefur það hlutfall lækkað úr 21% árið 1995. Hinsvegar hafa reykingar þeirra nemenda sem reykja 10 eða fleiri sigarettur á dag aðeins minnkað lítilsháttar úr 7% árið 1995 í 5% árið 2006.

Þessar niðurstöður sýna að daglegar reykingar minnka jafnt og þétt en hlutfall þeirra sem reykja hálfan pakka eða meira á dag stendur nánast í stað. Árangur á þessu sviði virðist því einkum felast í því að draga úr fíkti við sígarettur en síður í því að draga úr fjölda reglulegra reykingarmanna í 10. bekk.

Hlutfall nemenda í 10. bekk sem orðið hafa drukkin einhvern tímann um ævina er mælikvarði á þann hóp sem einhvern tímann hefur drukkið áfengi að ráði. Hlutfall þeirra sem hafa orðið hafa drukkin á síðustu 30 dögum er hins vegar mælikvarði á hegðunarmynstur unglunga í 10. bekk um það leyti sem rannsóknin er gerð.



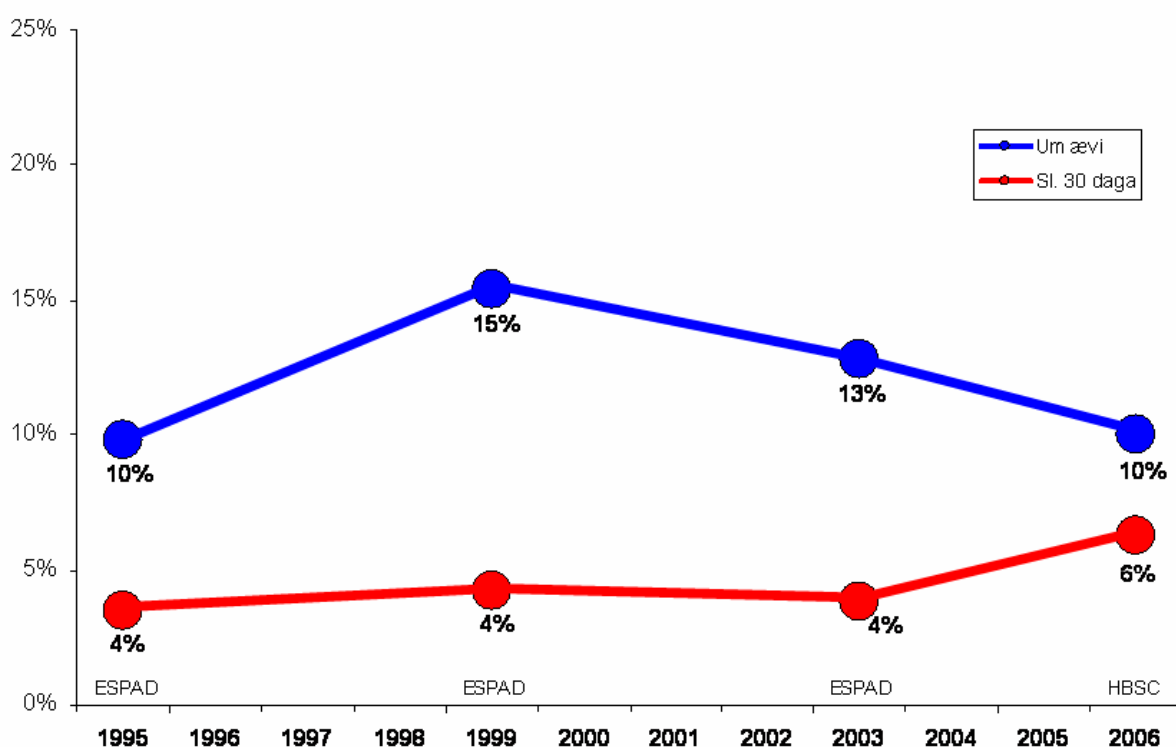
Mynd 16
Breytingar á hlutfalli nemenda í 10. bekk
sem hafa orðið drukknir um ævina og á síðustu 30 dögum

Á mynd 16 má sjá að hlutfall þeirra nemenda sem orðið hafa drukkin um ævina hefur lækkað umtalsvert á undanförunum árum. Árið 1995 sögðust 64% nemenda í 10. bekk einhvern tímann hafa orðið drukkin en árið 2006 var þetta hlutfall komið niður í 44%. Á þessum tólf árum hefur því náðst sá árangur að í stað þess að tveir af hverjum þremur nemendum hafi orðið drukkin hefur nú innan við helmingur nemenda gert slíkt við lok grunnskóla.

Hlutfall nemenda sem orðið höfðu drukknir á síðustu 30 dögum lækkaði einnig umtalsvert frá 1995 til 2003. Á síðustu árum hafa hins vegar litlar breytingar orðið á stærð þessa hóps. Frá árinu 1999 hafa því sífellt fleiri þeirra sem á annað borð hafa orðið drukknir jafnframt orðið drukknir á síðustu 30 dögum.

Líkt og með reykingarnar benda þessar niðurstöður til þess að sífellt fleiri unglingar haldi sig alfarið frá ávana- og vímuefnum. Sá hópur sem á annað borð neytir slíkra efna virðist hins vegar hafa haldið nokkuð stöðugur mörg undanfarin ár.

Á mynd 17 má sjá að milli árána 1995 og 1999 varð talsverð aukning á hlutfalli nemenda í 10. bekk sem prófað höfðu hass um ævina. Það hlutfall hefur svo farið stíglækkandi og er samkvæmt nýjustu niðurstöðum aftur komið niður í 10%, sem er sama hlutfall og mældist árið 1995.



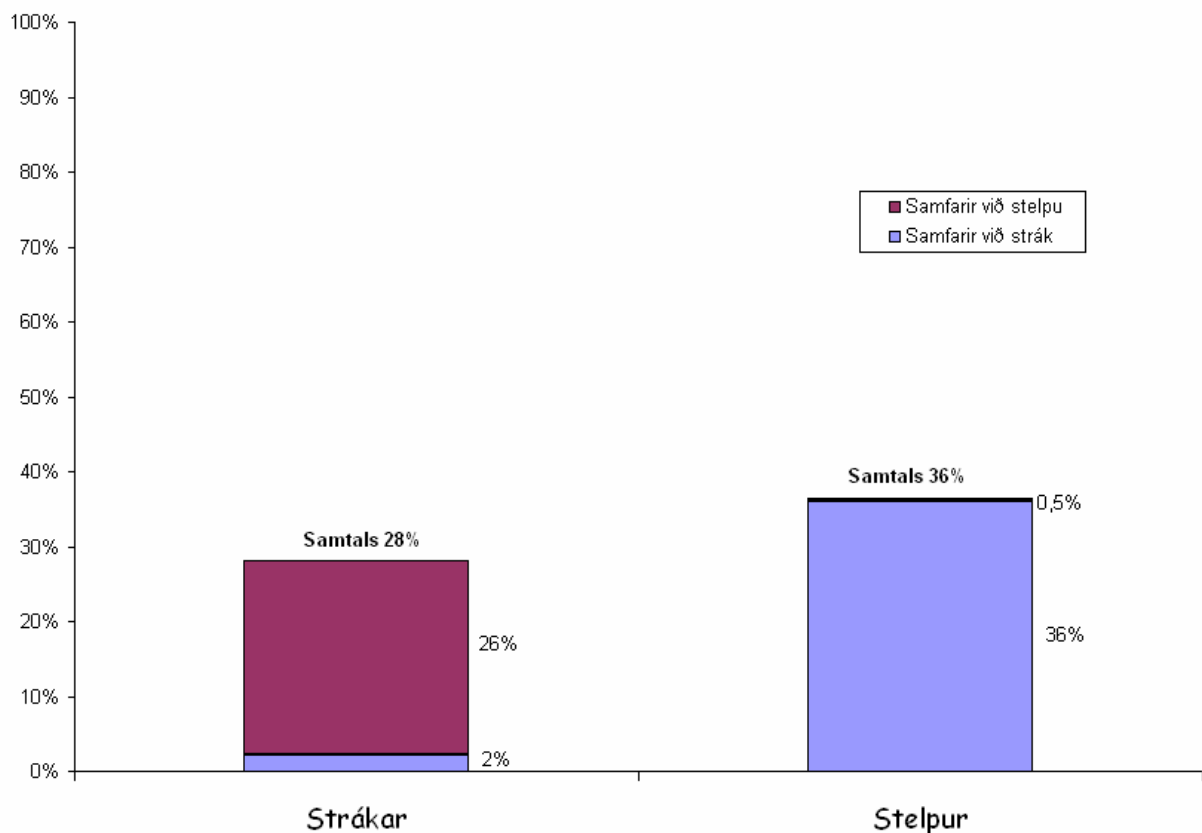
Mynd 17
Breytingar á hlutfalli nemenda í 10. bekk
sem hafa orðið reykt hass um ævina og á síðustu 30 dögum

Þegar litið er til hassneyslu nemenda í 10. bekk á síðustu 30 dögum kemur hins vegar í ljós að regluleg notkun á hassi í þessum aldurshópi breyttist ekkert þótt breytingar yrðu á tilraunaneyslu á tímabilinu 1995–2003. Þetta hlutfall mældist 4% öll árin 1995, 1999 og 2003. Árið 2006 varð hins vegar marktæk aukning á þessu hlutfall.

Hlutfall nemenda í 10. bekk sem hafa prófað hass er það sama árið 2006 og það var árið 1995. Líkt og með áfengisneyslu hafa hins vegar sífellt fleiri þeirra sem á annað borð hafa prófað hass jafnframt notað það á síðustu 30 dögum.

Rannsóknir hafa jafnframt sýnt að neysla á sígarettum, áfengi og hassi hefur aukist meðal þeirra sem á annað borð neyta slíkra efna.

Í rannsókninni *Heilsa og lífskjör skólanema* voru allir nemendur í 10. bekk á Íslandi í fyrsta skipti spurðir nokkurra spurninga um kynhegðun sína. Eins og sjá má á mynd 18 segjast 28% stráka og 36% stúlkna hafa haft samfarir við lok grunnskólans. Langflestir segjast hafa haft samfarir við einstakling af gagnstæðu kyni, en þó segjast 2% stráka og 0,5% stelpna hafa haft samfarir við einstakling af sama kyni.



Mynd 18

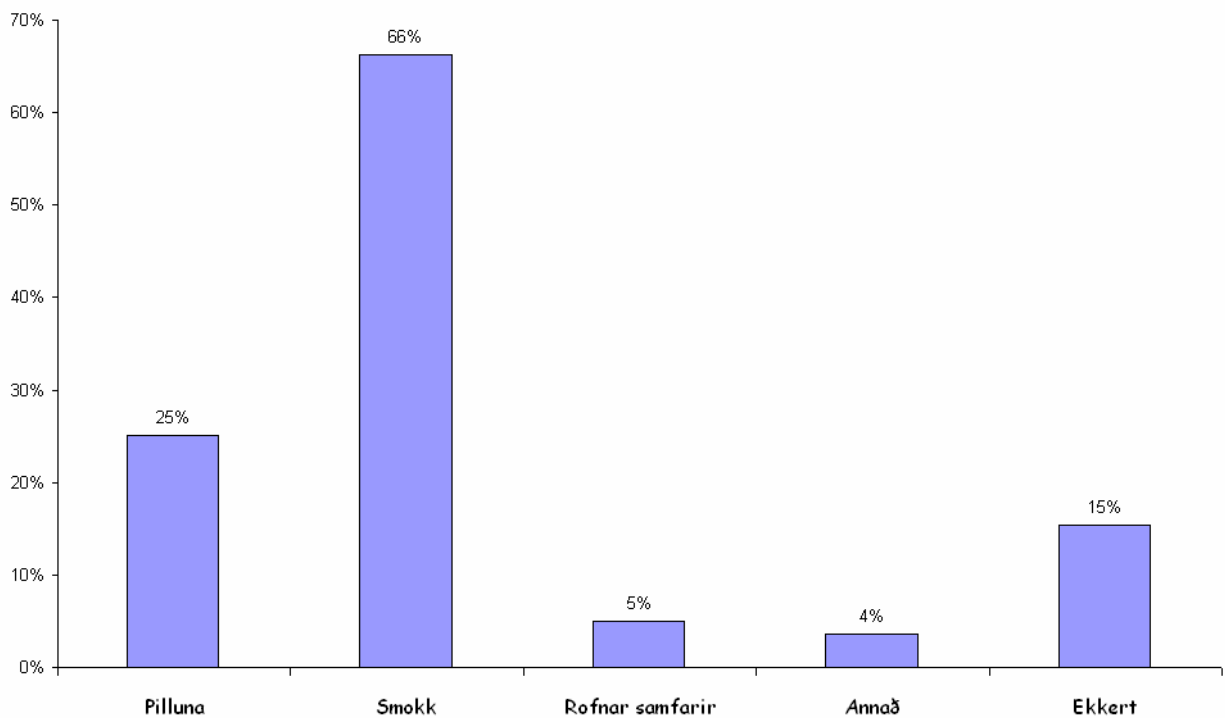
Hlutfall nemenda í 10. bekk vorið 2006 sem hafa haft samfarir

Þessar niðurstöður eru í nokkru samræmi við fyrri rannsóknir á kynhegðun unglunga í Evrópu. Hlutfall íslenskra stráka sem hafa haft samfarir við lok 10. bekkjar er nálægt meðaltali stráka annars staðar í Evrópu. Íslenskar stúlkur eru hins vegar líklegri til að hafa haft samfarir við lok 10. bekkjar en stallsystur þeirra í flestum öðrum Evrópulöndum.

Tiltölulega hátt hlutfall unglunga sem stunda kynlíf vekur margskonar spurningar um velferð þeirra á þessu sviði, meðal annars hvað varðar hættu á kynsjúkdómum

og ótímabærum þungunum. Á mynd 19 má sjá yfirlit um notkun getnaðarvarna meðal þeirra nemenda sem á annað borð hafa haft samfarir.

Spurt er um notkun getnaðarvarna síðast þegar viðkomandi hafði samfarir og kemur í ljós að í tveimur þriðju hluta tilvika var smokkur notaður sem vörn gegn þungunum og kynsjúkdómum. Í fjórðungi tilvika var stelpa á pillunni og í 4% tilvika voru aðrar getnaðarvarnir notaðar. Tekið skal fram að í mörgum tilvikum var fleiri en ein tegund getnaðarvarna notuð.

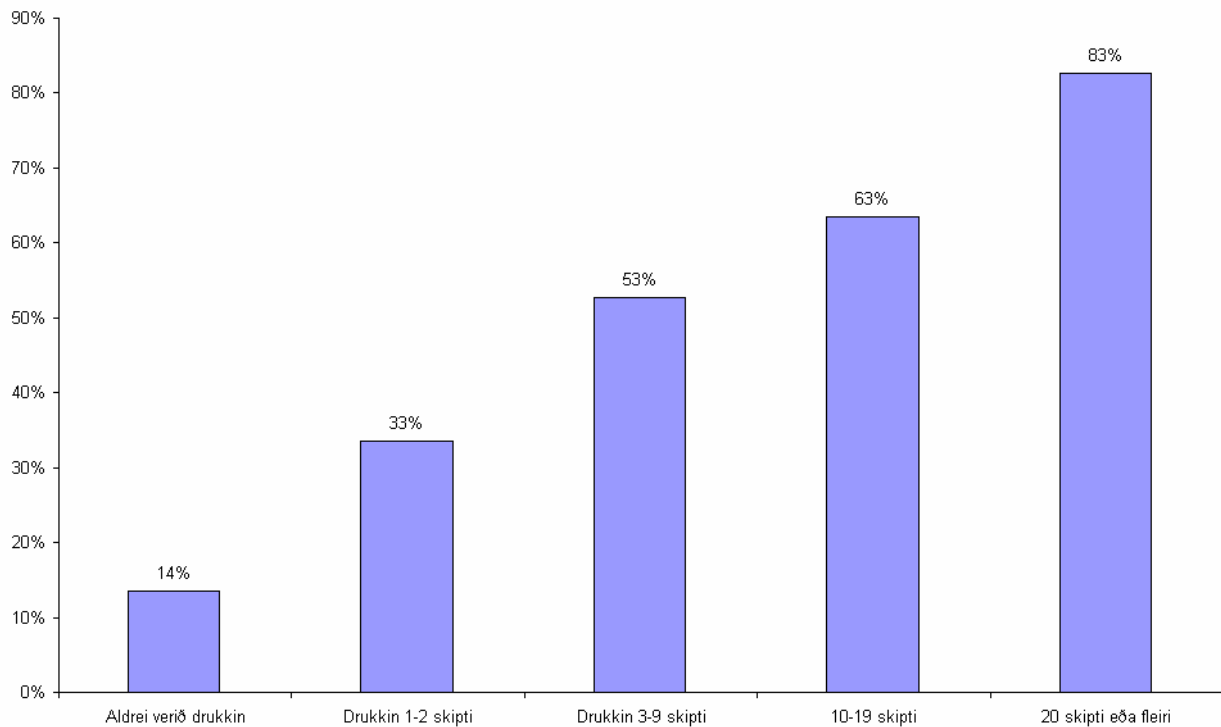


Mynd 19
Notkun getnaðarvarna við síðustu samfarir
meðal nemenda í 10. bekk vorið 2006

Það hlýtur að teljast talsvert áhyggjuefni að 15% þeirra unglunga sem á annað borð hafa haft samfarir notuðu engar getnaðarvarnir síðast og 5% til viðbótar reiddu sig á rofnar samfarir til að forðast þungun. Svo virðist sem notkun getnaðarvarna meðal íslenskra unglunga sé talsvert minni en meðal jafnaldra þeirra í öðrum Evrópulöndum.

Eins og við mátti búast er kynhegðun nemenda í 10. bekk nátengd annarri áhættuhegðun, sérstaklega þó áfengisneyslu. Á mynd 20 má sjá hlutfall nemenda í 10. bekk sem hafa haft samfarir eftir því hversu oft þeir hafa orðið drukkarnir um ævina. Af öllum nemendum í 10. bekk höfðu 32% haft samfarir um ævina, en meðal þeirra sem aldrei hafa orðið drukkarnir um ævina var þetta hlutfall aðeins

14%. Líkurnar á því að hafa haft samfarir aukast hins vegar hratt með hverju því skipti sem unglíngarnir hafa orðið drukknir.



Mynd 20

Hlutfall nemenda í 10. bekk sem hafa haft samfarir eftir því hversu oft þeir hafa orðið drukknir um ævina

Um 33% þeirra nemenda sem hafa orðið drukknir 1-2 sinnum um ævina hafa haft samfarir en um 53% þeirra sem hafa orðið drukknir 3-9 sinnum. Um 63% þeirra nemenda sem hafa orðið drukknir 10-19 sinnum hafa haft samfarir um ævina en flestir þeirra sem hafa haft samfarir um ævina hafa drukkið 20 sinnum eða oftar eða 83% nemenda í 10. bekk vorið 2006. Nemendur sem hafa orðið drukknir 20 sinnum eða oftar eru því sexfalt líklegri til að hafa haft samfarir en þeir sem aldrei hafa orðið drukknir.

IV. Almenn t um heilsu og lífskjör nemenda í 6., 8. og 10. bekk

Fyrstu niðurstöður rannsóknarinnar *Heilsa og lífskjör skólanema* vorið 2006 benda til þess að íslenskir skólanemar í 6., 8. og 10. bekk séu að mörgu leyti vel á vegi staddir. Flestir þeirra borða hollan mat, eru í sterkum félagslegum tengslum og forðast áhættuhegðun af ýmsu tagi. Minnihluti nemenda á þó talsvert undir högg að sækja og er mikilvægt að huga að leiðum til að styrkja stöðu þess hóps.

Þegar hollustu- og matarvenjur mismunandi aldurshópa eru skoðaðar kemur í ljós

að neysla ávaxta minnkar með aldri og aukin sælgætisneysla kemur í staðinn. Þetta gerist í takt við minnkandi líkamlega hreyfingu meðal bæði stráka og stelpna. Nemendur verja umtalsverðum tíma fyrir framan sjónvarp og tölvu og um helmingur kveðst sitja að meðaltali 4 stundir eða meira við skjái á degi hverjum.

Niðurstöðurnar leiða jafnframt í ljós að líkamsímynd nemenda er í mörgum tilvikum neikvæð og meðal stelpna fer sú ímynd versnandi með aldrinum. Þrátt fyrir að hlutfall þeirra stelpna sem finnst þær þurfa að léttast sé orðið nokkuð hátt strax í 6. bekk ágerist þetta vandamál með hækkandi aldri. Hér er um talsvert áhyggjuefni að ræða þar sem léleg líkamsímynd og hugmyndir um nauðsyn megrunar virðast gera vart við sig strax við 11 ára aldur.

Miklum meirihluta nemenda líður yfirleitt vel í skólanum og einelti minnkar hratt með aldri. Hins vegar kemur í ljós að nemendum af erlendum uppruna líður verr í skólanum og verða mun oftar fyrir einelti en skólafélagar þeirra af íslenskum uppruna. Nemendur af erlendum uppruna standa einnig höllum fæti að ýmsu öðru leyti og eru til dæmis mun líklegri til að reykja sígarettur en jafnaldrar þeirra af íslenskum uppruna.

Á síðustu tólf árum hefur orðið talsverð lækkun á hlutfalli nemenda sem reykja daglega. Hinsvegar hefur hlutfall þeirra nemenda sem reykja hálfan pakka eða meira á dag staðið í stað. Með svipuðum hætti hafa sífellt færri nemendur orðið drukkendir um ævina en hlutfall þeirra sem hafa nýlega orðið drukkendir hefur ekki lækkað á undanfórnum árum.

Hassneysla nemenda hefur verið nokkuð sveiflukennð undanfarinn ár en er nú komin í svipað far og fyrir rúmum áratug. Eftir mikla aukningu á milli áranna 1995 og 1999 hefur neyslan farið stigminnkandi og 1 af hverjum 10 nemendum kveðst nú hafa prófað hass yfir ævina. Hlutfall þeirra nemenda sem notað hafa hass á síðustu 30 dögum hefur þó hækkað sem gefur til kynna að fjöldi reglulegra neytenda hafi aukist á síðustu árum.

Tæplega þriðjungur nemenda í 10. bekk kveðst hafa haft samfarir og eru stelpur talsvert líklegri til þess en strákar. Meirihluti þeirra nemenda sem höfðu haft samfarir segist hafa notað einhverjar getnaðarvarnir síðast og er smokkurinn algengastur. Líkurnar á því að hafa haft samfarir aukast hratt með fjölda skipta sem unglíngarnir hafa orðið drukkendir. Meðal þeirra sem hafa aldrei orðið drukkendir hefur lítill minnihluti haft samfarir en meðal þeirra sem orðið hafa drukkendir 20 sinnum eða oftar hefur mikill meirihluti haft samfarir.

Mikil vinna er framundan við frekari úrvinnslu gagnanna og verða þær niðurstöður kynntar á margvíslegum vettvangi á næstu misserum. Allar ábendingar um mikilvæga þætti sem skoða þyrfti betur og nýst gætu í skólastarfi eru því afar vel þegnar. Slíkum ábendingum má koma á framfæri við Þórodd Bjarnason (thorodd@unak.is) prófessor við Háskólann á Akureyri og Stefán Hrafn Jónsson (stefan@lydheilsustod.is) verkefnisstjóra við Lýðheilsustöð.

V. Heilsa og lífskjör nemenda í einstökum skólum

Hér á eftir birtast töflur með helstu niðurstöðum ykkar skóla. Þegar um er að ræða skóla með færri en 50 nemendur eru teknar saman niðurstöður fyrir nokkra skóla til að tryggja trúnað við svarendur. Sömuleiðis eru niðurstöður skóla sameinaðar í þeim tilvikum þar sem nemendur skipta um skóla milli 6. og 8. bekkjar eða milli 8. og 10. bekkjar.

Spurningar í rannsókninni *Heilsa og lífskjör skólanema* skipta hundruðum og því mætti skrifa þykkar bækur um allar niðurstöður einstakra skóla, samanburð við aðra skóla og einstaka landshluta og innbyrðis tengsl einstakra þátta í lífi nemenda.

Í þessari skýrslu er gefin nasasjón af þessum upplýsingum með því að veita yfirlit um stöðu mála á tólf þáttum í skólanum/skólunum í samanburði við einstaka landshluta og landið í heild. Þessir tólf þættir eru eftirfarandi:

Ávaxtaneysla,
Grænmetisneysla,
Gosdrykkir með sykri,
Morgunmatur á virkum dögum,
Mat nemenda á eigin lífi,
Einelti síðustu mánuði,
Klukkustundir á viku við sjónvarp eða tölvuskjá,
Líðan í skóla,
Hreyfing utan skólatíma,
Daglegar reykingar,
Ölvun síðustu 12 mánuði,
Hassneysla um ævina.

skoli

		Frequency	Percent	Valid Percent	Cumulative Percent
Valid	Brekkuskóli	168	100,0	100,0	100,0

Kyn

		Frequency	Percent	Valid Percent	Cumulative Percent
Valid	Strákar	82	48,8	49,4	49,4
	Stelpur	84	50,0	50,6	100,0
	Total	166	98,8	100,0	
Missing	999,00	2	1,2		
Total		168	100,0		

Bekkur

		Frequency	Percent	Valid Percent	Cumulative Percent
Valid	Nemendur í 6. bekk	47	28,0	28,5	28,5
	Nemendur í 8. bekk	48	28,6	29,1	57,6
	Nemendur í 10. bekk	70	41,7	42,4	100,0
	Total	165	98,2	100,0	
Missing	999,00	3	1,8		
Total		168	100,0		

Tíðni ávextaneyslu

	Sjaldnar	5 sinnum í viku eða oftar	Fjöldi
Brekkuskóli	51,5%	48,5%	163
Landið í heild	48,9%	51,1%	11554
Reykjavík	48,9%	51,1%	3851
Nágrenni Reykjavíkur	46,5%	53,5%	2943
Suðurnes	53,7%	46,3%	771
Vesturland	48,2%	51,8%	666
Vestfirðir	45,8%	54,2%	325
Norðurland vestra	53,7%	46,3%	380
Norðurland eystra	48,9%	51,1%	1201
Austurland	54,3%	45,7%	449
Suðurland	49,7%	50,3%	959

	Strákar		Stelpur		Fjöldi
	Tíðni ávextaneyslu		Tíðni ávextaneyslu		
	Sjaldnar	5 sinnum í viku eða oftar	Sjaldnar	5 sinnum í viku eða oftar	
Brekuskóli	58,0%	42,0%	45,0%	55,0%	161
Landið í heild	56,2%	43,8%	41,6%	58,4%	11364
Reykjavík	56,2%	43,8%	41,1%	58,9%	3798
Nágrenni Reykjavíkur	53,1%	46,9%	40,1%	59,9%	2891
Suðurnes	58,7%	41,3%	48,5%	51,5%	752
Vesturland	53,4%	46,6%	43,9%	56,1%	652
Vestfirðir	58,2%	41,8%	35,7%	64,3%	321
Norðurland vestra	59,8%	40,2%	47,0%	53,0%	377
Norðurland eystra	57,1%	42,9%	40,5%	59,5%	1180
Austurland	61,6%	38,4%	46,9%	53,1%	440
Suðurland	59,7%	40,3%	40,0%	60,0%	944

	Nemendur í 6. bekk		Nemendur í 8. bekk		Nemendur í 10. bekk		Fjöldi
	Tíðni ávextaneyslu		Tíðni ávextaneyslu		Tíðni ávextaneyslu		
	Sjaldnar	5 sinnum í viku eða oftar	Sjaldnar	5 sinnum í viku eða oftar	Sjaldnar	5 sinnum í viku eða oftar	
Brekuskóli	38,6%	61,4%	56,3%	43,8%	56,5%	43,5%	161
Landið í heild	35,4%	64,6%	50,1%	49,9%	61,2%	38,8%	11361
Reykjavík	35,6%	64,4%	50,0%	50,0%	60,9%	39,1%	3800
Nágrenni Reykjavíkur	33,2%	66,8%	47,7%	52,3%	59,2%	40,8%	2893
Suðurnes	36,5%	63,5%	60,6%	39,4%	67,7%	32,3%	753
Vesturland	35,8%	64,2%	46,8%	53,2%	61,2%	38,8%	652
Vestfirðir	28,7%	71,3%	51,8%	48,2%	60,0%	40,0%	318
Norðurland vestra	45,5%	54,5%	46,2%	53,8%	65,8%	34,2%	377
Norðurland eystra	35,4%	64,6%	49,4%	50,6%	59,1%	40,9%	1178
Austurland	39,8%	60,2%	57,4%	42,6%	63,8%	36,2%	439
Suðurland	36,7%	63,3%	49,4%	50,6%	64,4%	35,6%	942

Tíðni grænmetisneyslu			
	Sjaldnar	5 sinnum í viku eða oftár	Fjöldi
Brekkuskóli	50,6%	49,4%	162
Landið í heild	54,4%	45,6%	11435
Reykjavík	52,1%	47,9%	3817
Nágrenni Reykjavíkur	50,1%	49,9%	2920
Suðurnes	63,6%	36,4%	761
Vesturland	55,8%	44,2%	658
Vestfirðir	57,1%	42,9%	319
Norðurland vestra	65,5%	34,5%	377
Norðurland eystra	56,7%	43,3%	1186
Austurland	60,8%	39,2%	441
Suðurland	56,9%	43,1%	946

	Strákar		Stelpur		Fjöldi
	Tíðni grænmetisneyslu		Tíðni grænmetisneyslu		
	Sjaldnar	5 sinnum í viku eða oftár	Sjaldnar	5 sinnum í viku eða oftár	
Brekkuskóli	56,3%	43,8%	45,0%	55,0%	160
Landið í heild	60,0%	40,0%	48,7%	51,3%	11256
Reykjavík	57,8%	42,2%	45,8%	54,2%	3765
Nágrenni Reykjavíkur	55,0%	45,0%	45,6%	54,4%	2868
Suðurnes	64,8%	35,2%	62,1%	37,9%	745
Vesturland	61,3%	38,7%	51,2%	48,8%	644
Vestfirðir	64,7%	35,3%	50,6%	49,4%	317
Norðurland vestra	72,0%	28,0%	58,0%	42,0%	374
Norðurland eystra	62,9%	37,1%	50,6%	49,4%	1167
Austurland	65,0%	35,0%	56,7%	43,3%	433
Suðurland	66,6%	33,4%	47,1%	52,9%	933

	Nemendur í 6. bekk		Nemendur í 8. bekk		Nemendur í 10. bekk		Fjöldi
	Tíðni grænmetisneyslu		Tíðni grænmetisneyslu		Tíðni grænmetisneyslu		
	Sjaldnar	5 sinnum í viku eða oftar	Sjaldnar	5 sinnum í viku eða oftar	Sjaldnar	5 sinnum í viku eða oftar	
Brekkuskóli	34,9%	65,1%	58,3%	41,7%	55,1%	44,9%	160
Landið í heild	46,3%	53,7%	55,5%	44,5%	61,0%	39,0%	11252
Reykjavík	44,2%	55,8%	53,0%	47,0%	58,6%	41,4%	3768
Nágrenni Reykjavíkur	42,1%	57,9%	51,8%	48,2%	57,0%	43,0%	2868
Suðurnes	51,5%	48,5%	68,4%	31,6%	72,6%	27,4%	745
Vesturland	48,1%	51,9%	56,7%	43,3%	61,7%	38,3%	644
Vestfirðir	48,1%	51,9%	59,6%	40,4%	65,7%	34,3%	314
Norðurland vestra	62,2%	37,8%	59,2%	40,8%	72,7%	27,3%	374
Norðurland eystra	46,5%	53,5%	57,9%	42,1%	63,8%	36,2%	1165
Austurland	58,9%	41,1%	62,2%	37,8%	61,9%	38,1%	432
Suðurland	51,0%	49,0%	56,6%	43,4%	63,1%	36,9%	932

	Tíðni neyslu á kóki eða öðru gos með sykri		
	Sjaldnar	5 sinnum í viku eða oftar	Fjöldi
	Brekkuskóli	85,8%	14,2%
Landið í heild	76,7%	23,3%	11473
Reykjavík	75,8%	24,2%	3838
Nágrenni Reykjavíkur	77,4%	22,6%	2928
Suðurnes	67,2%	32,8%	765
Vesturland	76,3%	23,7%	663
Vestfirðir	75,6%	24,4%	316
Norðurland vestra	76,1%	23,9%	377
Norðurland eystra	83,8%	16,2%	1182
Austurland	76,0%	24,0%	441
Suðurland	78,1%	21,9%	953

	Strákar		Stelpur		Fjöldi
	Tíðni neyslu á kóki eða öðru gos með sykri		Tíðni neyslu á kóki eða öðru gos með sykri		
	Sjaldnar	5 sinnum í viku eða oftar	Sjaldnar	5 sinnum í viku eða oftar	
Brekkuskóli	84,0%	16,0%	87,3%	12,7%	160
Landið í heild	71,7%	28,3%	81,8%	18,2%	11284
Reykjavík	71,9%	28,1%	79,7%	20,3%	3785
Nágrenni Reykjavíkur	73,1%	26,9%	81,7%	18,3%	2874
Suðurnes	60,8%	39,2%	75,2%	24,8%	746
Vesturland	69,5%	30,5%	82,4%	17,6%	649
Vestfirðir	72,5%	27,5%	78,2%	21,8%	314
Norðurland vestra	71,0%	29,0%	81,2%	18,8%	374
Norðurland eystra	79,2%	20,8%	88,3%	11,7%	1163
Austurland	68,8%	31,2%	83,8%	16,2%	431
Suðurland	69,3%	30,7%	87,1%	12,9%	938

	Nemendur í 6. bekk		Nemendur í 8. bekk		Nemendur í 10. bekk		Fjöldi
	Tíðni neyslu á kóki eða öðru gos með sykri		Tíðni neyslu á kóki eða öðru gos með sykri		Tíðni neyslu á kóki eða öðru gos með sykri		
	Sjaldnar	5 sinnum í viku eða oftar	Sjaldnar	5 sinnum í viku eða oftar	Sjaldnar	5 sinnum í viku eða oftar	
Brekkuskóli	97,7%	2,3%	79,2%	20,8%	84,1%	15,9%	160
Landið í heild	85,3%	14,7%	75,8%	24,2%	69,3%	30,7%	11282
Reykjavík	85,0%	15,0%	76,1%	23,9%	66,3%	33,7%	3786
Nágrenni Reykjavíkur	86,3%	13,7%	76,5%	23,5%	69,3%	30,7%	2875
Suðurnes	76,8%	23,2%	60,1%	39,9%	65,4%	34,6%	747
Vesturland	78,6%	21,4%	79,1%	20,9%	71,0%	29,0%	650
Vestfirðir	86,7%	13,3%	77,4%	22,6%	61,0%	39,0%	311
Norðurland vestra	86,2%	13,8%	74,2%	25,8%	69,7%	30,3%	374
Norðurland eystra	91,6%	8,4%	81,6%	18,4%	79,4%	20,6%	1161
Austurland	87,9%	12,1%	74,8%	25,2%	67,9%	32,1%	430
Suðurland	85,1%	14,9%	76,8%	23,2%	72,3%	27,7%	938

	Morgunmatur á virkum dögum		Fjöldi
	Sjaldnar	Fimm daga	
Brekkuskóli	29,8%	70,2%	168
Landið í heild	32,0%	68,0%	11643
Reykjavík	34,7%	65,3%	3880
Nágrenni Reykjavíkur	30,1%	69,9%	2959
Suðurnes	35,2%	64,8%	778
Vesturland	29,2%	70,8%	677
Vestfirðir	29,8%	70,2%	326
Norðurland vestra	31,6%	68,4%	380
Norðurland eystra	28,0%	72,0%	1205
Austurland	30,6%	69,4%	454
Suðurland	33,4%	66,6%	974

	Strákar		Stelpur		Fjöldi
	Morgunmatur á virkum dögum		Morgunmatur á virkum dögum		
	Sjaldnar	Fimm daga	Sjaldnar	Fimm daga	
Brekkuskóli	24,4%	75,6%	35,7%	64,3%	166
Landið í heild	29,3%	70,7%	34,9%	65,1%	11463
Reykjavík	30,4%	69,6%	39,3%	60,7%	3830
Nágrenni Reykjavíkur	27,0%	73,0%	33,2%	66,8%	2909
Suðurnes	32,1%	67,9%	38,3%	61,7%	761
Vesturland	27,7%	72,3%	30,8%	69,2%	663
Vestfirðir	28,8%	71,2%	30,5%	69,5%	323
Norðurland vestra	30,1%	69,9%	33,1%	66,9%	377
Norðurland eystra	26,5%	73,5%	29,7%	70,3%	1185
Austurland	27,7%	72,3%	33,3%	66,7%	444
Suðurland	34,2%	65,8%	32,2%	67,8%	961

	Nemendur í 6. bekk		Nemendur í 8. bekk		Nemendur í 10. bekk		Fjöldi
	Morgunmatur á virkum dögum		Morgunmatur á virkum dögum		Morgunmatur á virkum dögum		
	Sjaldnar	Fimm daga	Sjaldnar	Fimm daga	Sjaldnar	Fimm daga	
Brekkuskóli	14,9%	85,1%	27,1%	72,9%	42,9%	57,1%	165
Landið í heild	20,9%	79,1%	32,9%	67,1%	42,1%	57,9%	11459
Reykjavík	22,7%	77,3%	35,1%	64,9%	46,1%	53,9%	3830
Nágrenni Reykjavíkur	18,9%	81,1%	30,9%	69,1%	41,1%	58,9%	2910
Suðurnes	24,4%	75,6%	38,3%	61,7%	45,0%	55,0%	762
Vesturland	16,5%	83,5%	32,9%	67,1%	36,3%	63,7%	663
Vestfirðir	18,3%	81,7%	30,6%	69,4%	41,0%	59,0%	320
Norðurland vestra	21,6%	78,4%	28,6%	71,4%	41,5%	58,5%	377
Norðurland eystra	19,5%	80,5%	29,1%	70,9%	34,5%	65,5%	1184
Austurland	17,1%	82,9%	35,6%	64,4%	36,4%	63,6%	443
Suðurland	23,3%	76,7%	31,0%	69,0%	45,5%	54,5%	960

	Mat nemenda á eigin lífi, merkt á kvarða 0-10		Fjöldi
	0-7	8-10	
Brekkuskóli	43,6%	56,4%	165
Landið í heild	34,9%	65,1%	11440
Reykjavík	33,0%	67,0%	3808
Nágrenni Reykjavíkur	32,7%	67,3%	2912
Suðurnes	35,9%	64,1%	761
Vesturland	38,3%	61,7%	664
Vestfirðir	34,0%	66,0%	324
Norðurland vestra	38,6%	61,4%	381
Norðurland eystra	40,2%	59,8%	1193
Austurland	35,6%	64,4%	444
Suðurland	38,1%	61,9%	943

	Strákar		Stelpur		Fjöldi
	Mat nemenda á eigin lífi, merkt á kvarða 0-10		Mat nemenda á eigin lífi, merkt á kvarða 0-10		
	0-7	8-10	0-7	8-10	
Brekkuskóli	48,1%	51,9%	40,2%	59,8%	163
Landið í heild	34,9%	65,1%	34,9%	65,1%	11255
Reykjavík	32,8%	67,2%	33,3%	66,7%	3757
Nágrenni Reykjavíkur	33,4%	66,6%	32,0%	68,0%	2863
Suðurnes	37,1%	62,9%	34,5%	65,5%	745
Vesturland	37,9%	62,1%	38,4%	61,6%	650
Vestfirðir	31,2%	68,8%	36,3%	63,7%	322
Norðurland vestra	31,6%	68,4%	46,7%	53,3%	378
Norðurland eystra	41,7%	58,3%	38,7%	61,3%	1170
Austurland	36,8%	63,2%	32,9%	67,1%	435
Suðurland	38,1%	61,9%	38,4%	61,6%	925

	Nemendur í 6. bekk		Nemendur í 8. bekk		Nemendur í 10. bekk		Fjöldi
	Mat nemenda á eigin lífi, merkt á kvarða 0-10		Mat nemenda á eigin lífi, merkt á kvarða 0-10		Mat nemenda á eigin lífi, merkt á kvarða 0-10		
	0-7	8-10	0-7	8-10	0-7	8-10	
Brekkuskóli	30,4%	69,6%	44,7%	55,3%	51,4%	48,6%	163
Landið í heild	28,2%	71,8%	35,4%	64,6%	40,8%	59,2%	11250
Reykjavík	25,7%	74,3%	32,6%	67,4%	40,6%	59,4%	3758
Nágrenni Reykjavíkur	28,4%	71,6%	33,1%	66,9%	36,7%	63,3%	2862
Suðurnes	29,7%	70,3%	40,8%	59,2%	37,0%	63,0%	744
Vesturland	34,0%	66,0%	35,7%	64,3%	44,2%	55,8%	650
Vestfirðir	21,6%	78,4%	37,0%	63,0%	42,0%	58,0%	319
Norðurland vestra	32,1%	67,9%	35,0%	65,0%	47,3%	52,7%	378
Norðurland eystra	30,1%	69,9%	41,9%	58,1%	47,0%	53,0%	1170
Austurland	25,4%	74,6%	42,0%	58,0%	36,2%	63,8%	435
Suðurland	32,5%	67,5%	37,4%	62,6%	44,9%	55,1%	924

	Verið lögð í einelti síðustu mánuði		Fjöldi
	Aldrei komið fyrir	Komið fyrir einu sinni eða oftar	
	Brekkuskóli	89,1%	
Landið í heild	81,1%	18,9%	11544
Reykjavík	82,6%	17,4%	3848
Nágrenni Reykjavíkur	81,5%	18,5%	2941
Suðurnes	79,2%	20,8%	773
Vesturland	82,8%	17,2%	664
Vestfirðir	79,4%	20,6%	325
Norðurland vestra	80,8%	19,2%	375
Norðurland eystra	80,3%	19,7%	1190
Austurland	79,0%	21,0%	452
Suðurland	76,2%	23,8%	966

	Strákar		Stelpur		Fjöldi
	Verið lögð í einelti síðustu mánuði		Verið lögð í einelti síðustu mánuði		
	Aldrei komið fyrir	Komið fyrir einu sinni eða oftar	Aldrei komið fyrir	Komið fyrir einu sinni eða oftar	
Brekkuskóli	82,7%	17,3%	95,1%	4,9%	163
Landið í heild	79,1%	20,9%	83,4%	16,6%	11347
Reykjavík	80,7%	19,3%	84,8%	15,2%	3794
Nágrenni Reykjavíkur	78,3%	21,7%	84,7%	15,3%	2885
Suðurnes	76,0%	24,0%	83,4%	16,6%	754
Vesturland	82,5%	17,5%	83,1%	16,9%	650
Vestfirðir	78,6%	21,4%	80,4%	19,6%	322
Norðurland vestra	80,6%	19,4%	80,7%	19,3%	372
Norðurland eystra	79,1%	20,9%	82,1%	17,9%	1168
Austurland	78,3%	21,7%	80,2%	19,8%	442
Suðurland	74,1%	25,9%	79,1%	20,9%	950

	Nemendur í 6. bekk		Nemendur í 8. bekk		Nemendur í 10. bekk		Fjöldi
	Verið lögð í einelti síðustu mánuði		Verið lögð í einelti síðustu mánuði		Verið lögð í einelti síðustu mánuði		
	Aldrei komið fyrir	Komið fyrir einu sinni eða oftar	Aldrei komið fyrir	Komið fyrir einu sinni eða oftar	Aldrei komið fyrir	Komið fyrir einu sinni eða oftar	
Brekkuskóli	82,6%	17,4%	89,4%	10,6%	94,3%	5,7%	163
Landið í heild	74,3%	25,7%	81,5%	18,5%	87,6%	12,4%	11342
Reykjavík	77,5%	22,5%	82,2%	17,8%	88,7%	11,3%	3796
Nágrenni Reykjavíkur	75,8%	24,2%	81,5%	18,5%	87,4%	12,6%	2884
Suðurnes	70,3%	29,7%	79,7%	20,3%	90,5%	9,5%	754
Vesturland	76,0%	24,0%	80,0%	20,0%	91,0%	9,0%	650
Vestfirðir	66,7%	33,3%	84,4%	15,6%	87,9%	12,1%	319
Norðurland vestra	74,5%	25,5%	81,0%	19,0%	84,8%	15,2%	372
Norðurland eystra	68,4%	31,6%	85,1%	14,9%	88,0%	12,0%	1166
Austurland	71,1%	28,9%	79,9%	20,1%	84,2%	15,8%	442
Suðurland	70,3%	29,7%	76,7%	23,3%	81,7%	18,3%	949

	Fjöldi klukkustunda á viku við sjónvarp eða tölvuskjá		Fjöldi
	30 tímar eða færri á viku	Fleiri en 30 tímar	
Brekkuskóli	35,3%	64,7%	156
Landið í heild	43,7%	56,3%	11025
Reykjavík	44,6%	55,4%	3644
Nágrenni Reykjavíkur	46,7%	53,3%	2818
Suðurnes	36,1%	63,9%	729
Vesturland	41,1%	58,9%	632
Vestfirðir	41,9%	58,1%	313
Norðurland vestra	42,3%	57,7%	359
Norðurland eystra	43,0%	57,0%	1151
Austurland	37,0%	63,0%	435
Suðurland	44,2%	55,8%	934

	Strákar		Stelpur		Fjöldi
	Fjöldi klukkustunda á viku við sjónvarp eða tölvuskjá		Fjöldi klukkustunda á viku við sjónvarp eða tölvuskjá		
	30 tímar eða færri á viku	Fleiri en 30 tímar	30 tímar eða færri á viku	Fleiri en 30 tímar	
Brekkuskóli	25,0%	75,0%	45,6%	54,4%	155
Landið í heild	32,1%	67,9%	55,7%	44,3%	10841
Reykjavík	33,0%	67,0%	56,5%	43,5%	3594
Nágrenni Reykjavíkur	34,7%	65,3%	58,7%	41,3%	2769
Suðurnes	20,5%	79,5%	54,4%	45,6%	710
Vesturland	32,8%	67,2%	48,8%	51,2%	617
Vestfirðir	32,2%	67,8%	50,9%	49,1%	310
Norðurland vestra	33,0%	67,0%	52,3%	47,7%	357
Norðurland eystra	31,4%	68,6%	54,3%	45,7%	1130
Austurland	25,6%	74,4%	50,0%	50,0%	425
Suðurland	32,8%	67,2%	56,1%	43,9%	919

	Nemendur í 6. bekk		Nemendur í 8. bekk		Nemendur í 10. bekk		Fjöldi
	Fjöldi klukkustunda á viku við sjónvarp eða tölvuskjá		Fjöldi klukkustunda á viku við sjónvarp eða tölvuskjá		Fjöldi klukkustunda á viku við sjónvarp eða tölvuskjá		
	30 tímar eða færri á viku	Fleiri en 30 tímar	30 tímar eða færri á viku	Fleiri en 30 tímar	30 tímar eða færri á viku	Fleiri en 30 tímar	
Brekkuskóli	46,3%	53,7%	34,1%	65,9%	29,0%	71,0%	154
Landið í heild	55,7%	44,3%	38,2%	61,8%	37,8%	62,2%	10841
Reykjavík	53,4%	46,6%	41,5%	58,5%	39,3%	60,7%	3595
Nágrenni Reykjavíkur	57,0%	43,0%	39,8%	60,2%	42,9%	57,1%	2770
Suðurnes	54,2%	45,8%	26,7%	73,3%	27,7%	72,3%	710
Vesturland	61,0%	39,0%	35,6%	64,4%	30,2%	69,8%	618
Vestfirðir	57,8%	42,2%	32,7%	67,3%	33,0%	67,0%	307
Norðurland vestra	47,0%	53,0%	40,4%	59,6%	40,6%	59,4%	357
Norðurland eystra	58,6%	41,4%	36,2%	63,8%	36,0%	64,0%	1131
Austurland	53,3%	46,7%	27,8%	72,2%	33,3%	66,7%	425
Suðurland	57,9%	42,1%	41,1%	58,9%	34,5%	65,5%	918

	Líðan í skólanum		Fjöldi
	Yfirleitt mjög eða frekar vel	'Hvorki vel né illa', frekar illa eða mjög illa	
Brekkuskóli	72,9%	27,1%	166
Landið í heild	77,3%	22,7%	11591
Reykjavík	79,9%	20,1%	3851
Nágrenni Reykjavíkur	79,7%	20,3%	2959
Suðurnes	72,8%	27,2%	780
Vesturland	78,0%	22,0%	668
Vestfirðir	68,1%	31,9%	323
Norðurland vestra	67,8%	32,2%	376
Norðurland eystra	75,7%	24,3%	1210
Austurland	75,0%	25,0%	452
Suðurland	72,5%	27,5%	962

	Strákar		Stelpur		Fjöldi
	Líðan í skólanum		Líðan í skólanum		
	Yfirleitt mjög eða frekar vel	'Hvorki vel né illa', frekar illa eða mjög illa	Yfirleitt mjög eða frekar vel	'Hvorki vel né illa', frekar illa eða mjög illa	
Brekkuskóli	65,4%	34,6%	79,5%	20,5%	164
Landið í heild	75,0%	25,0%	79,7%	20,3%	11386
Reykjavík	78,4%	21,6%	81,7%	18,3%	3796
Nágrenni Reykjavíkur	76,9%	23,1%	82,5%	17,5%	2899
Suðurnes	67,0%	33,0%	78,6%	21,4%	760
Vesturland	78,3%	21,7%	77,6%	22,4%	654
Vestfirðir	65,4%	34,6%	70,7%	29,3%	320
Norðurland vestra	65,1%	34,9%	71,3%	28,7%	373
Norðurland eystra	74,1%	25,9%	77,3%	22,7%	1187
Austurland	72,7%	27,3%	77,7%	22,3%	442
Suðurland	69,0%	31,0%	75,6%	24,4%	945

	Nemendur í 6. bekk		Nemendur í 8. bekk		Nemendur í 10. bekk		Fjöldi
	Líðan í skólanum		Líðan í skólanum		Líðan í skólanum		
	Yfirleitt mjög eða frekar vel	'Hvorki vel né illa', frekar illa eða mjög illa	Yfirleitt mjög eða frekar vel	'Hvorki vel né illa', frekar illa eða mjög illa	Yfirleitt mjög eða frekar vel	'Hvorki vel né illa', frekar illa eða mjög illa	
Brekkuskóli	69,6%	30,4%	76,6%	23,4%	71,4%	28,6%	163
Landið í heild	77,5%	22,5%	76,9%	23,1%	77,6%	22,4%	11383
Reykjavík	80,1%	19,9%	81,0%	19,0%	79,2%	20,8%	3798
Nágrenni Reykjavíkur	79,5%	20,5%	78,6%	21,4%	80,8%	19,2%	2899
Suðurnes	76,4%	23,6%	68,1%	31,9%	73,3%	26,7%	761
Vesturland	77,3%	22,7%	76,9%	23,1%	79,6%	20,4%	654
Vestfirðir	77,1%	22,9%	66,1%	33,9%	60,0%	40,0%	318
Norðurland vestra	65,4%	34,6%	67,2%	32,8%	70,7%	29,3%	373
Norðurland eystra	75,7%	24,3%	73,8%	26,2%	77,6%	22,4%	1185
Austurland	74,8%	25,2%	80,0%	20,0%	70,7%	29,3%	441
Suðurland	69,6%	30,4%	71,6%	28,4%	75,2%	24,8%	944

	Hversu oft hreyfing svo þú mæðist eða svitnir -- utan skólatíma		
	4 sinnum í viku eða oftar		Fjöldi
	Sjaldnar'		
Brekkuskóli	41,6%	58,4%	166
Landið í heild	47,8%	52,2%	11451
Reykjavík	51,3%	48,7%	3795
Nágrenni Reykjavíkur	47,6%	52,4%	2925
Suðurnes	44,0%	56,0%	762
Vesturland	48,8%	51,2%	666
Vestfirðir	43,1%	56,9%	318
Norðurland vestra	46,6%	53,4%	371
Norðurland eystra	45,1%	54,9%	1195
Austurland	43,3%	56,7%	446
Suðurland	44,1%	55,9%	963

	Strákar		Stelpur		Fjöldi
	Hversu oft hreyfing svo þú mæðist eða svitnir -- utan skólatíma		Hversu oft hreyfing svo þú mæðist eða svitnir -- utan skólatíma		
	Sjaldnar'	4 sinnum í viku eða oftar	Sjaldnar'	4 sinnum í viku eða oftar	
Brekkuskóli	41,5%	58,5%	42,7%	57,3%	164
Landið í heild	43,4%	56,6%	52,4%	47,6%	11250
Reykjavík	46,7%	53,3%	56,2%	43,8%	3743
Nágrenni Reykjavíkur	42,6%	57,4%	52,6%	47,4%	2867
Suðurnes	42,6%	57,4%	45,4%	54,6%	741
Vesturland	45,3%	54,7%	52,9%	47,1%	652
Vestfirðir	33,3%	66,7%	52,1%	47,9%	315
Norðurland vestra	37,7%	62,3%	57,1%	42,9%	368
Norðurland eystra	41,6%	58,4%	48,9%	51,1%	1173
Austurland	35,0%	65,0%	51,0%	49,0%	436
Suðurland	43,2%	56,8%	45,5%	54,5%	945

	Nemendur í 6. bekk		Nemendur í 8. bekk		Nemendur í 10. bekk		Fjöldi
	Hversu oft hreyfing svo þú mæðist eða svitnir -- utan skólatíma		Hversu oft hreyfing svo þú mæðist eða svitnir -- utan skólatíma		Hversu oft hreyfing svo þú mæðist eða svitnir -- utan skólatíma		
	Sjaldnar'	4 sinnum í viku eða oftar	Sjaldnar'	4 sinnum í viku eða oftar	Sjaldnar'	4 sinnum í viku eða oftar	
Brekkuskóli	46,7%	53,3%	41,7%	58,3%	38,6%	61,4%	163
Landið í heild	43,7%	56,3%	46,2%	53,8%	53,5%	46,5%	11247
Reykjavík	46,5%	53,5%	47,3%	52,7%	60,4%	39,6%	3746
Nágrenni Reykjavíkur	43,2%	56,8%	46,3%	53,7%	53,3%	46,7%	2866
Suðurnes	42,7%	57,3%	42,5%	57,5%	47,8%	52,2%	742
Vesturland	42,3%	57,7%	51,5%	48,5%	52,5%	47,5%	652
Vestfirðir	37,4%	62,6%	44,5%	55,5%	47,9%	52,1%	313
Norðurland vestra	40,4%	59,6%	36,1%	63,9%	60,7%	39,3%	368
Norðurland eystra	42,0%	58,0%	46,9%	53,1%	46,1%	53,9%	1171
Austurland	39,8%	60,2%	42,3%	57,7%	44,9%	55,1%	435
Suðurland	42,5%	57,5%	45,1%	54,9%	44,9%	55,1%	944

Daglegar reykingar			
	Reykja ekki eða sjaldnar en daglega	Reykja daglega	Fjöldi
Brekkuskóli	96,2%	3,8%	132
Landið í heild	97,3%	2,7%	9705
Reykjavík	95,9%	4,1%	3248
Nágrenni Reykjavíkur	97,9%	2,1%	2482
Suðurnes	96,7%	3,3%	670
Vesturland	97,3%	2,7%	561
Vestfirðir	97,8%	2,2%	273
Norðurland vestra	99,3%	,7%	306
Norðurland eystra	98,3%	1,7%	985
Austurland	97,6%	2,4%	368
Suðurland	98,6%	1,4%	804

	Strákar		Stelpur		Fjöldi
	Daglegar reykingar		Daglegar reykingar		
	Reykja ekki eða sjaldnar en daglega	Reykja daglega	Reykja ekki eða sjaldnar en daglega	Reykja daglega	
Brekkuskóli	100,0%	,0%	91,9%	8,1%	130
Landið í heild	97,2%	2,8%	97,5%	2,5%	9534
Reykjavík	96,5%	3,5%	95,6%	4,4%	3200
Nágrenni Reykjavíkur	97,7%	2,3%	98,2%	1,8%	2433
Suðurnes	96,2%	3,8%	97,1%	2,9%	654
Vesturland	95,9%	4,1%	98,6%	1,4%	550
Vestfirðir	97,1%	2,9%	98,5%	1,5%	270
Norðurland vestra	98,7%	1,3%	100,0%	,0%	303
Norðurland eystra	98,7%	1,3%	98,2%	1,8%	966
Austurland	96,3%	3,7%	98,8%	1,2%	359
Suðurland	98,3%	1,7%	99,0%	1,0%	791

	Nemendur í 6. bekk		Nemendur í 8. bekk		Nemendur í 10. bekk		Fjöldi
	Daglegar reykingar		Daglegar reykingar		Daglegar reykingar		
	Reykja ekki eða sjaldnar en daglega	Reykja daglega	Reykja ekki eða sjaldnar en daglega	Reykja daglega	Reykja ekki eða sjaldnar en daglega	Reykja daglega	
Brekkuskóli	100,0%	,0%	97,9%	2,1%	88,6%	11,4%	130
Landið í heild	99,7%	,3%	98,6%	1,4%	89,8%	10,2%	9532
Reykjavík	99,5%	,5%	97,8%	2,2%	85,5%	14,5%	3202
Nágrenni Reykjavíkur	99,8%	,2%	98,7%	1,3%	92,2%	7,8%	2434
Suðurnes	99,6%	,4%	98,5%	1,5%	84,0%	16,0%	654
Vesturland	100,0%	,0%	98,3%	1,7%	90,1%	9,9%	550
Vestfirðir	100,0%	,0%	99,1%	,9%	89,4%	10,6%	268
Norðurland vestra	100,0%	,0%	100,0%	,0%	97,1%	2,9%	303
Norðurland eystra	100,0%	,0%	99,5%	,5%	94,0%	6,0%	964
Austurland	99,2%	,8%	100,0%	,0%	90,0%	10,0%	358
Suðurland	100,0%	,0%	99,7%	,3%	93,5%	6,5%	791

Ölvun síðastliðna 12 mánuði ---- Aðeins spurt í 10. bekk

	Nemendur í 10. bekk		
	Ölvun síðustu 12 mánuði		
	Aldrei	Einu sinni eða oftár	Fjöldi
Brekkuskóli	61,8%	38,2%	68
Landið í heild	60,5%	39,5%	3780
Reykjavík	57,6%	42,4%	1242
Nágrenni Reykjavíkur	63,9%	36,1%	952
Suðurnes	63,8%	36,2%	213
Vesturland	61,8%	38,2%	217
Vestfirðir	54,6%	45,4%	97
Norðurland vestra	51,0%	49,0%	143
Norðurland eystra	71,9%	28,1%	434
Austurland	50,6%	49,4%	162
Suðurland	53,8%	46,2%	316

Ölvun síðastliðna 12 mánuði ---- Aðeins spurt í 10. bekk

	Strákar		Stelpur		Fjöldi
	Ölvun síðustu 12 mánuði		Ölvun síðustu 12 mánuði		
	Aldrei	Einu sinni eða oftar	Aldrei	Einu sinni eða oftar	
Brekkuskóli	66,7%	33,3%	57,1%	42,9%	68
Landið í heild	62,9%	37,1%	58,1%	41,9%	3773
Reykjavík	60,8%	39,2%	54,7%	45,3%	1239
Nágrenni Reykjavíkur	68,4%	31,6%	59,3%	40,7%	949
Suðurnes	65,1%	34,9%	62,6%	37,4%	213
Vesturland	64,9%	35,1%	58,3%	41,7%	217
Vestfirðir	46,7%	53,3%	61,5%	38,5%	97
Norðurland vestra	48,6%	51,4%	53,4%	46,6%	143
Norðurland eystra	78,4%	21,6%	65,5%	34,5%	433
Austurland	48,2%	51,8%	53,2%	46,8%	162
Suðurland	50,0%	50,0%	57,5%	42,5%	316

Notað hass eða marjúana um ævina---- Aðeins spurt í 10. bekk

	Nemendur í 10. bekk		
	Notað hass eða marjúana um ævina		
	Aldrei	Einu sinni eða oftar	Fjöldi
Brekkuskóli	91,3%	8,7%	69
Landið í heild	90,5%	9,5%	3844
Reykjavík	87,4%	12,6%	1258
Nágrenni Reykjavíkur	91,8%	8,2%	971
Suðurnes	87,8%	12,2%	221
Vesturland	90,6%	9,4%	224
Vestfirðir	94,0%	6,0%	100
Norðurland vestra	94,5%	5,5%	146
Norðurland eystra	94,1%	5,9%	439
Austurland	90,8%	9,2%	163
Suðurland	92,5%	7,5%	318

Notað hass eða marijúana um ævina---- Aðeins spurt í 10. bekk

	Strákar		Stelpur		Fjöldi
	Notað hass eða marijúana um ævina		Notað hass eða marijúana um ævina		
	Aldrei	Einu sinni eða oftar	Aldrei	Einu sinni eða oftar	
Brekkuskóli	97,1%	2,9%	85,7%	14,3%	69
Landið í heild	89,1%	10,9%	92,0%	8,0%	3837
Reykjavík	87,3%	12,7%	87,7%	12,3%	1255
Nágrenni Reykjavíkur	89,0%	11,0%	94,6%	5,4%	968
Suðurnes	87,5%	12,5%	88,1%	11,9%	221
Vesturland	87,3%	12,7%	94,3%	5,7%	224
Vestfirðir	91,1%	8,9%	96,4%	3,6%	100
Norðurland vestra	90,3%	9,7%	98,6%	1,4%	146
Norðurland eystra	94,0%	6,0%	94,1%	5,9%	438
Austurland	89,4%	10,6%	92,3%	7,7%	163
Suðurland	90,6%	9,4%	94,3%	5,7%	318